

# Pædagogisk læreplan for Rømø Børnecenter 2020



Den pædagogiske læreplan udgør rammen og den fælles retning for vores pædagogiske arbejde med børnenes trivsel, læring, udvikling og dannelse. Læreplanen er et levende dokument, som kort beskriver vores pædagogiske overvejelser og refleksioner med eksempler, der er retningsgivende for det daglige pædagogiske arbejde.

# Om skabelonen

---

Denne skabelon henvender sig til jer, som er ledere og pædagogisk personale i dagtilbud. Formålet med skabelonen er at inspirere og understøtte udarbejdelsen af jeres lokale pædagogiske læreplan.

Den grundlæggende ramme for udarbejdelsen af den pædagogiske læreplan er dagtilbudsloven med tilhørende bekendtgørelse, der er omsat i Børne- og Socialministeriets publikation [Den styrkede pædagogiske læreplan, Rammer og indhold, 2018](#). Det er hensigten, at I skal bruge publikationen, når I arbejder med skabelonen.

Skabelonen indeholder alle de lovmæssige krav til at udarbejde den pædagogiske læreplan. Samtidig understøtter skabelonen jeres overvejelser vedrørende den løbende dokumentation og evaluering af arbejdet med den pædagogiske læreplan.

Den pædagogiske læreplan udgør rammen og den fælles retning for det pædagogiske arbejde med børnenes trivsel, læring, udvikling og dannelse, hvor legen er grundlæggende, og børneperspektivet er tydeligt. Jeres konkrete læreplan giver jer en ramme til at arbejde systematisk med at planlægge, følge op på og videreudvikle kvaliteten i det pædagogiske læringsmiljø i jeres dagtilbud i forhold til jeres børnegruppe.

Inden for de krav, der følger af dagtilbudsloven, er det op til jer at beslutte, hvordan I konkret vil arbejde med den pædagogiske læreplan. Jeres læreplan skal være et dynamisk og meningsfuldt dokument, som peger fremad, og som I kan bruge aktivt i den løbende udvikling af den pædagogiske kvalitet og jeres pædagogiske praksis.



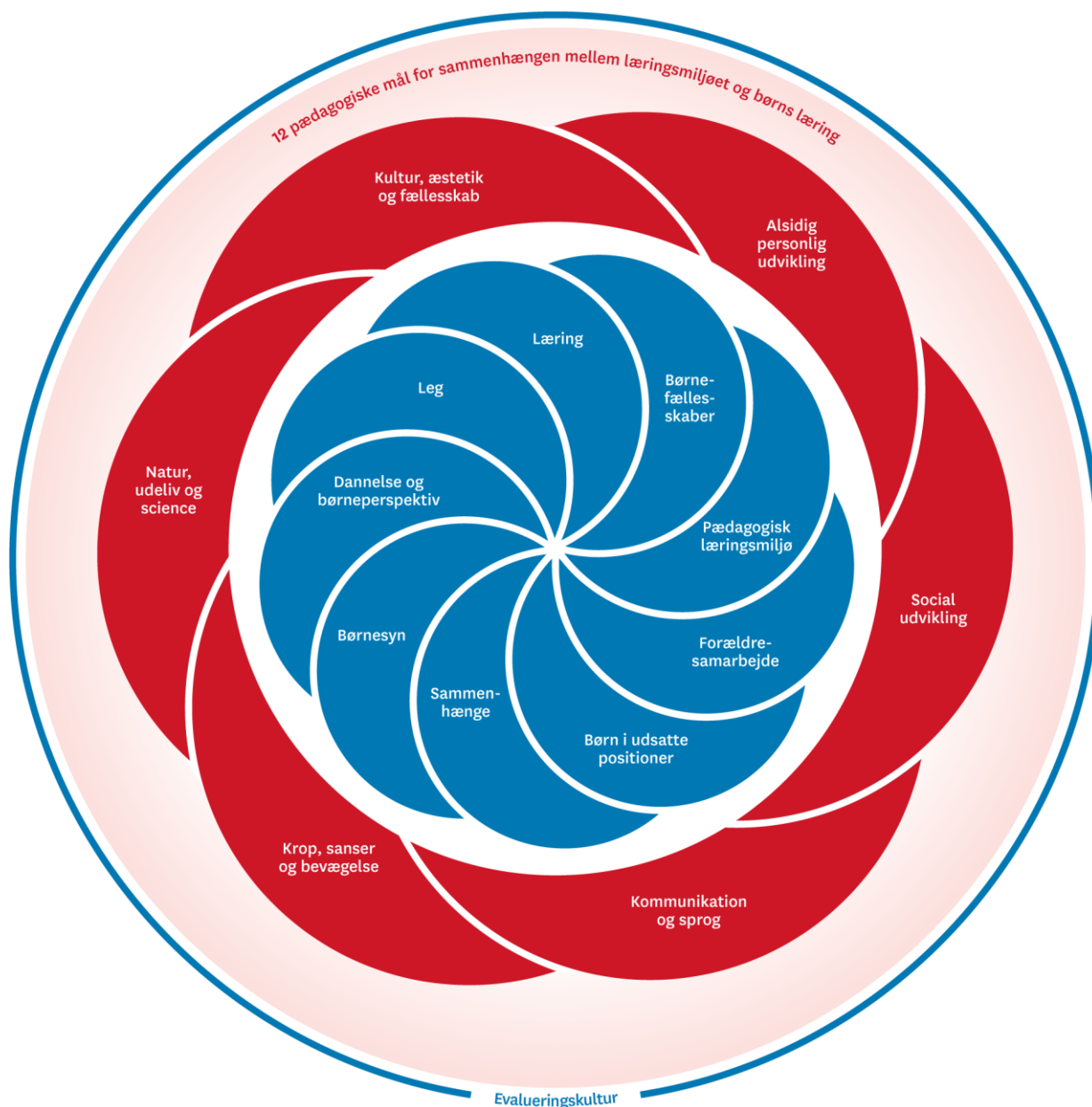
[Den styrkede pædagogiske læreplan, Rammer og indhold](#)

## Brug af skabelonen

Når I udfylder skabelonen, skal I klikke på *skrivefeltet*. I kan fremhæve tekster og indsætte billeder.

I kan slette denne side ved at markere teksten og billedet og trykke *delete*. I kan også slette den sidste side, hvis I ønsker det.

# Ramme for udarbejdelse af den pædagogiske læreplan



Den pædagogiske læreplan udarbejdes med udgangspunkt i det fælles pædagogiske grundlag samt de seks læreplanstemaer og de tilhørende pædagogiske mål for sammenhængen mellem det pædagogiske læringsmiljø og børns læring.

Rammen for at udarbejde den pædagogiske læreplan er dagtilbudsloven og dens overordnede formålsbestemmelse samt den tilhørende bekendtgørelse. Loven og bekendtgørelsen er udfoldet i

publikationen [Den styrkede pædagogiske læreplan, Rammer og indhold](#). Publikationen samler og formidler alle relevante krav til arbejdet med den pædagogiske læreplan og er dermed en forudsætning for at udarbejde den pædagogiske læreplan. Derfor henvises der gennem skabelonen løbende til publikationen. På sidste side i skabelonen er der yderligere information om relevante inspirationsmaterialer.

---

# Hvem er vi?

---

## Rømø Børnecenter Engvej 5, Rømø, 6792 Rømø, tlf. 74 92 82 53

Rømø Børnecenter er en aldersintegreret institution for børn i alderen 0-6 år. Børnene er delt i 2 grupper en småbørnsgruppe fra 0-2 år og en børnehavegruppe fra 3-6 år. Vi er en lille institution, hvor børn og voksne på tværs af grupperne kender hinanden godt. Dette skaber nærvær og tryghed for børnene. Vi vægter forældresamarbejdet højt, da vi har et fælles ansvar for barnets trivsel, læring, udvikling og dannelse.

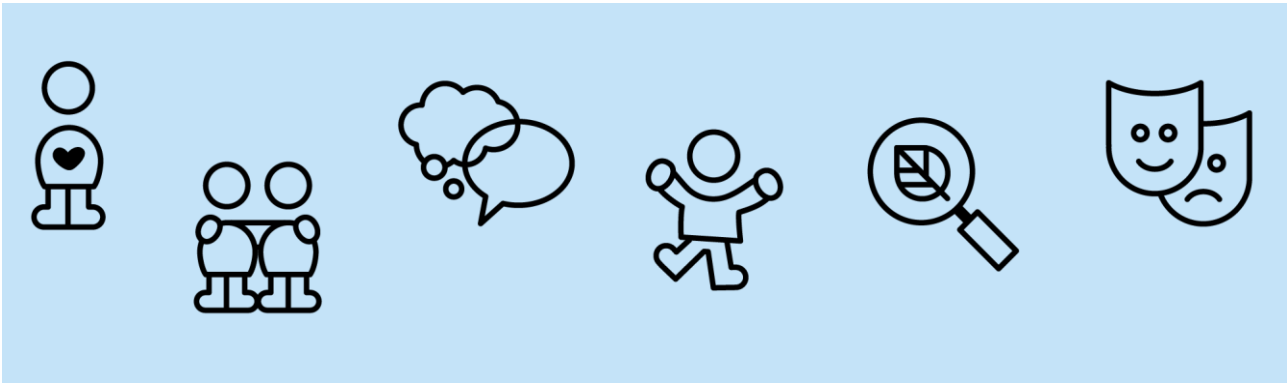
Rømø Børnecenter er omgivet af skøn natur på den sydlige del af øen. Vi har et rigt og varierende nærmiljø med flere andre legepladser, strande, vadehavet, diger, havn, plantager, skove, hede, søer og enge. Vi er omgivet af UNESCOs naturarv – nationalpark Vadehavet lige ved døren. Vi tager på mange ture rundt omkring i nærmiljøet og på hele øen.

Vores institution har til huse i en nedlagt skole. De fysiske rammer inde er rigtig gode med meget plads. Store og lyse rum, der giver gode muligheder for varierende læringsrum. Vi har et puderum og en gymnastiksal, hvor der er plads til de fysiske udfoldelser.

Vores udeareal består af skovlegepladser, samt legeområder til småbørnsgruppen og børnehavegruppen. De indeholder gode legemuligheder med gynger, ruchebaner, klatretårne, fodboldbane, balancebom, sandkasser, bålsted m.v. Desuden gør vi brug af den store fodboldbane og naturen lige bagved bygningen.

Vi vægter at støtte barnet i hele dets individuelle trivsel og udvikling. Vi arbejder f.eks. med sprog, natur, kultur, sociale/personlige kompetencer, krop og bevægelse.

For os er det vigtigt, at vi som voksne skaber tryghed og omsorg, prioriterer barnets leg og lytter til børnenes ønsker og behov.



---

# Pædagogisk grundlag



---

”Det pædagogiske grundlag består af en række fælles centrale elementer, som skal være kendetegnende for den forståelse og tilgang, hvormed der skal arbejdes med børns trivsel, læring, udvikling og dannelse i alle dagtilbud i Danmark.”

---

## Børnesyn, Dannelse og børneperspektiv, Leg, Læring og Børnefællesskaber



I det følgende vil vi redegøre for hvordan følgende centrale elementer kommer til udtryk i dagligdagen

Børnesyn

Dannelse og børneperspektiv

Leg

Læring

Børnefællesskaber.

I kan beskrive elementerne samlet eller hver for sig.

---

**Hvordan kommer de fem centrale elementer fra det fælles pædagogiske grundlag til udtryk hos os og bliver omsat i vores hverdag sammen med børnene**

## ***Rømø børnecenter børnehaven***

## Børnesyn

**Det at være barn har en værdi i sig selv. Børn skal ikke alene forberedes på at blive voksne, men også støttes og værdsættes i de første år.**

F.eks. i en garderobe situation hvor et barn ikke vil gå i gang med selv at tage støvler og overtøj på. Bliver der spurgt til barnet, "hvad er det der gør, at du synes det er så svært". Barnet bliver opmuntret til at tro på sig selv, det vokser med opgaven, når det lykkes, andre børn eller en voksen hjælper til med at få barnet i gang. Giver barnet troen på, at det kan selv, når det lige bliver hjulpet i gang. Barnet bliver herved set, forstået og hørt. Der bliver givet omsorg, tillid og positive forventninger og samtidig stimulere og udfordre barnet for at understøtte dets trivsel, læring, udvikling og dannelse. Der bliver skabt rammer hvor barnet er trygt og der bliver udvist omsorg, udfordringer, positive forventninger og tillid fra det pædagogiske personale. Det viser sig ved, at den voksne tager sig god tid og sætter sig på bænken og opmuntrer barnet.

F.eks. i legesituationer er der stor variation i det pædagogiske rum, hvor børnene efter eget ønske og behov frit kan lege og med hvem barnet ønsker at lege med, barnet vælger selv. Vi har gode pædagogiske læringsmiljøer, både ude og inde, 2 grupperum, værksted, gangareal, pudrum, samt en stor gymnastiksal.

Vores gode rammer er bygget op, så børnene selv har medbestemmelse over hvordan og hvad de vil lege med. Om det skal være bil området, malebordet, spille bordene, dukkekrogen, dyreområdet, konstruktions lege m.v. Tingene er tilgængelige hele tiden Børnene har medbestemmelse f.eks., når vi er i gymnastiksalen, vælger de selv hvilke lege og hvilke redskaber de ønsker at lege med. Ligeledes på legepladsen hvor der er en stor legeskov og en spændende udfordrende legeplads. Med mange gode motoriske udfoldelses muligheder. Det er alt sammen med til det enkelte barns udvikling og trivsel. Vi tager udgangspunkt i barnets perspektiver, deres initiativer, fantasi og deres virkelyst.

F.eks. samling og spisesituationerne. Her er børnene på skift dukse og har medbestemmelse om hvor de andre børn skal sidde ved bordene, hvem der evt. må hjælpe med ved dukse opgaverne. Bestemmer hvilke madsang der skal synges, hvilke bog der skal læses, siger værsgo at spise, vælger rim og remser m.v.

Barnet føler sig set og forstået i dets valg. Det udviser glæde og medbestemmelse, som aktive medskaber af egen læring og udvikling, i de rammer som det pædagogiske personale er ansvarlige for.

F.eks. ved børnemøderne kan det enkelte barn give udtryk for hvad er en god børnehave, hvilke legesager mangler i, hvad gør i for at være en god ven, hvad mangler i i hverdagen, hvad kunne i tænke jer m.v.

### **Pædagogisk læreplan for Vuggestuen, Rømø Børnecenter.**

#### **“BARNESYN”**

“Det at være barn har en værdi i sig selv. Børn skal ikke alene forberedes på at blive voksne, men også støttes og



værdsættes i de første år.”

Forarbejder til dagtilbudslovens § 8, stk. 2

### **Derfor:**

- Anerkender vi barnet som det individuelle og unikke menneske, det er.
- Understøtter det gode børneliv, hvor der er plads, tid og ro til at være barn.
- Giver barnet nærvær, omsorg, tryghed for at barnet får tillid.
- Tillid til at være modig, nysgerrig og til at turde.
- Den gode relation er forudsætningen for barnets trivsel, udvikling, læring og dannelse.

### **Hvordan:**

- Vi lytter til børnene og bestræber os på at imødekomme deres ønsker og behov.
- Eksempler : Når børnene giver udtryk for, at de ønsker at få motorcykler med ud på legepladsen, gør vi det.
- Børnene vælger på skift en sang fra vores “sangpakker”, der indeholde fysiske symboler på det, man synger om.
- Vi responderer på deres verbale og nonverbale kommunikation.
- Vi bruger “Spejling” hos de børn, der ikke har et sprog, hvor vi sætter ord på de følelser, barnet har.
- Vi bruger mimik og kropssprog til at understøtte kommunikationen.
- Reagerer sensitivt og omsorgsfuldt på børnenes behov, da forskning viser, at det er forudsætningen for en god relation mellem os og barnet.

### **Fordi :**

Målet er at barnet føler tryghed, tillid, glæde og får en indre styrke. Forudsætningen er, at der opbygges en god tilknytning, der skaber betingelser for en god relation, hvilket giver mulighed for



at skabe gode, varme og støttende samspil mellem os og børnene - og børnene imellem. Børnene skal mærke, at de voksne er tilgængelige og at vi viser interesse og omsorg og reagerer sensitivt på børnenes intentioner og behov. Vi skal vise børnene, at vi kan lide dem og udvise omsorg, når et barn har brug for trøst.

### ***Dannelse og børneperspektiv***

**Børn på f.eks. 2 år og 4 år skal høres og tages alvorligt som led i starten på en dannelsesproces og demokratisk forståelse. Dannelse, ligestilling og demokrati skal medtænkes i det daglige pædagogiske arbejde, så børnene oplever at have indflydelse på udformning af dagligdagen og aktiviteterne uanset baggrund, køn, alder og kultur. Det pædagogiske personale i dagtilbuddet skal invitere barnet til at være aktivt deltagende, så barnet selv er med til at skabe sin læring og konkrete deltagelse i demokratiske sammenhænge, som personalet er ansvarlig for at skabe.**

F.eks. ved børnemøderne kan det enkelte barn give udtryk for, hvilke legesager mangler i, hvad gør i for at være en god ven, hvad er en god og tryk dag i børnehaven m.v.

Dannelse og børneperspektiv er et centralt element som altid er tilstede i vores tilgang og samspil med børnene. Vi fremmer deres dannelse ved at børnene bliver hørt, set og anerkendt for det unikke menneske det er. Det pædagogiske perspektiv tager vi afsæt i børneperspektiverne uanset hvilken situation vi står i. F.eks. hvis børnene skal ud og vask hænder og gå på toilettet efter frokost. Børnene lærer at stå i kø og lærer at vente på tur. Barnet er hermed aktiv deltagende og med til at skabe sin læring i social sammenhæng med andre børn. Børnene har f.eks. indflydelse på, om de vil læse en historie, tegne, lege eller hjælpe den voksne med at feje efter frokosten, mens alle børn bliver færdige til at komme ud på legepladsen. Barnet er herved aktiv deltagende i egen læring.

Barndommen har en værdi i sig selv. Barnet skal have plads og rum til at være barn i en hverdag fyldt med spændende pædagogiske tiltag og egen læring gennem legen.

Vi har trygge og pædagogiske læringsmiljøer, hvor legen er det grundlæggende. Samt få stabile voksne, som giver børnene den nødvendige omsorg, tryghed og nærværd i deres hverdag.

Vi er en institution uden megen konflikt mellem børnene, da der er plads til, at alle bliver set og hørt i tilstrækkelig grad hver dag. Vi har gode fysiske rammer inde og ude. Et rigt og varierende nærmiljø med flere andre legepladser, hede, skov, strand, klitter, diger, Verdensarv – Nationalpark Vadehavet og Vesterhavet lige ved døren. Hvilke er med til at give barnet trivsel, læring, mestring og dannelse på mange områder.

Barnet inddrages i beslutningerne, som det er moden til at inddrages i. Barnet er aktivt i

egen valg og handlinger i børnehaven, ud fra den struktur og læring som de voksne har sat i værk.

## DANNELSE OG BØRNEPERSPEKTIV

“Børn på fx 2 år og 4 år skal høres og tages alvorligt som led i starten på en dannelsesproces og demokratisk forståelse. Dannelse, ligestilling og demokrati skal medtænkes i det daglige pædagogiske arbejde, så børnene oplever at have indflydelse på udformning af dagligdagen og aktiviteterne uanset baggrund, køn, alder og kultur. Det pædagogiske personale i dagtilbuddet skal invitere barnet til at være aktivt deltagende, så barnet selv er med til at skabe sin læring og konkrete deltagelse i demokratiske sammenhænge, som personalet er ansvarligt for at skabe.”

Forarbejder til dagtilbudslovens § 8, stk. 2

### Børneperspektiver

Småbørn skal høres og tages alvorligt.

Vi lytter til børnene. Tager dem alvorligt. Støtter dem i deres initiativer. Viser dem forståelse.

Vi ser på børnenes gestik, mimik og kropslige bevægelser. Hvad er det, de udtrykker? Hvad tænker barnet? Hvad oplever det? Hvad ser barnet?

(Eksempelvis på legepladsen, hvor de bevæger sig henimod, peger og viser med deres mimik, hvad de vil.)

Oftest følger og støtter vi dem i deres ønsker om bestemte, foretrukne legeaktiviteter. Herved følger vi børnenes perspektiver og fortæller dem, at deres oplevelse af verden er betydningsfuld.

Vi planlægger aktiviteter med udgangspunkt i børnenes interesser. Når de ældste børn i en periode eksempelvis er optagede af kriblekrable dyr, planlægger vi et natur emneforløb.

### Dannelse

Vi er optagede af børns oplevelser af verden. Når vi arbejder med børns samspil og relationer er vi opmærksomme på, at vise og støtte børnene i, hvordan man tager hensyn til andre og spørger om lov til at låne ting. Vi lærer børnene at det er okay at sige ja - og nej.

Alle situationer, rutiner og måltider giver mulighed for at kommunikere. De større børn kan

kommunikere med ord. De mindre kan pege og udtrykke sig med mimik og gestik. Det er afgørende, at vi griber de muligheder for at skabe udviklende øjeblikke, hvor vi får en fælles oplevelse - og barnet samtidig lærer noget. Vi ser hele dagen som et læringsmiljø, som skabes i samspil med barnet.

Vi voksne skal invitere barnet til at være aktivt deltagende, så barnet er med til at skabe egen læring. Eksempelvis inddrager vi dem i rutine situationerne, hvor de er ivrige efter at hjælpe med borddækningen, bliver opfordret til at hjælpe hinanden eller får støtte til at tage bukser og sko på - afhængig af udviklingsniveau.

## **Leg**

**Legen har en værdi i sig selv og skal være en gennemgående del af dagtilbud. Legen er også grundlæggende for børns sociale og personlige læring og udvikling, og legen fremmer blandt andet fantasi, virkelyst, sprog, nysgerrighed, sociale kompetencer, selvværd og identitet. Nogle gange skal legen støttes, guides og rammesættes, for at alle børn kan være med, og for at legen udvikler sig positivt for alle børn.**

F.eks. er der meget plads til fri leg hvor barnet selv vælger hvad det har lyst til at lege, både inde og ude og hvem barnet har lyst til at lege med.

Vi har i samling lege som det pædagogiske personale sætter i værk, sanglege, gemmelege, sociale lege m.v. I disse situationer har den voksne et bestemt mål med legen. F.eks. skal barnet lære at vente på tur, lære tal, nye sange, årstider, forskellige emner f.eks. kroppen, affald, årstider, kalender, førstehjælp, tal, bogstaver, rim og remser, forskellige begreber m.v.

Vi tager meget udgangspunkt i, hvad der optager barnet for tiden. F.eks. hvis de leger meget heste lege, udvider og deltager det pædagogiske personale i legen med at igangsætte en hestevæddeløbsbane, hestestalde, madbokser m.v.

Det pædagogiske personale er nogen gange tilbageholdende og er observerende og er tilgængelig, når børnene leger og får brug for voksen hjælp.

Børnenes spontane og selvorganiserede lege anderkendes og respekteres. Der bliver givet meget plads og rum til roen i legen, igen på grund af de gode fysiske forhold vi har.

Vi er meget opmærksomme på, at observere hvordan legefællesskaberne blandt børnene udvikler sig. Vi rammesætter, støtter og guider legen, hvis vi vurderer at det er nødvendigt. F.eks. hvis et barn gentagne gange afviser det samme barn i legen. Går det pæda-

gogiske personale ind i legen og leger med f.eks. biler som optager børnene for tiden og derved inddrage barnet i legen, så det både lærer at bidrage og modtage i legen. Så legen udvikler sig positivt for alle børn.

Børnene er gode til at skifte mellem de mange forskellige legetyper, rollelege, ene lege, konstruktions lege, fjollelege, motoriske lege m.v.

Børn skal føle at de er betydningsfulde og deltagende i legen og de skal have mulighed for at prøve nye roller. Vores fysiske rammer er som sagt rigtig gode. Vi har mange forskellige lege muligheder lige fra udklædning, rolleleg, dukkekrogen, dyre områder, duplo områder, bil områder, legeskrivning, tegne/malebord m.v. Vi gør meget ud af at ændre på rummene, så børns leg bliver udvidet og tilført nye dimensioner. Vi inddrager værkstedet og gangarealer, til de mere fysiske lege og har ligeledes et godt pudrum, gymnastiksal og legepladsen til de fysiske og vilde lege. Ligeledes er der plads til de mere stille lege, hvor børn kan lege i fred og ro, uden at blive afbrudt i deres leg.

Vi iagttager børnenes leg og bryder kun ind, hvis det ikke ødelægger deres egen fri fantasi. Vi går ind i legen for, at udvide deres horisont og læring. Træder tilbage og giver børnene ro i legen, lytter til hvad de siger og gør i legen.

Børn leger fordi de har lyst til at lege. Legen er frivillig og spontan, men legen er også grundlæggende for børns sociale og personlige læring og udvikling.

Legen fremmer bl.a. fantasi, virkelyst, sprog, nysgerrighed, sociale kompetence, selvværd og identitet. Derfor har legen en værdi i sig selv.

Det pædagogiske personale taler med forældrene om hvad der optager dem mest i legen for tiden, hvordan de leger og om de er gode ved hinanden og hvordan deres sociale kompetencer er.

## Leg

“ Legen har en værdi i sig selv og skal være en gennemgående del af et dagtilbud. Legen er også grundlæggende for børns sociale og personlige læring og udvikling, og legen fremmer blandt andet fantasi, virkelyst, sprog, nysgerrighed, sociale kompetencer,

selvværd og identitet. Nogle gange skal legen støttes, guides og rammesættes, for at alle børn kan være med, og for at legen udvikler sig positivt for alle børn.”

Forarbejder til dagtilbudslovens § 8, stk. 2

Derfor - Støtter og giver vi plads til børnenes spontane og selvorganiserede lege

- Rammesætter lege under vokseninitierede og børnenes selvorganiserede lege, så det bliver

overskueligt for alle børn

- Tilfører legen nye ideer og materiale for at motivere børnene til legen
- Guider og støtter børn i deres leg, da ikke alle børn har lige nemt ved at være i fællesskabet
- Er vi tilgængelige og nærværende under børns leg

Vi deler børnene op i små grupper, hvor vi har større mulighed for at tilgodese deres individuelle behov for støtte, kommunikation, omsorg, læring og pasning.

Derfor:

- Har vi dialogisk læsning i en lille gruppe med de ældste vuggestuebørn. Herved støtter vi dem i deres sproglige, personlige og sociale udvikling.
- Skærmer de helt små børn i en gruppe, hvor de støttes i deres tilknytning til os, i deres begyndende kommunikation, samt i deres behov for trøst, pasning og omsorg.
- Har vi naturdage, hvor vi mærker og sanser de oplevelser vi får. ( Eksempelvis mærker vi vinden og solen i vores ansigt. Vi føler på kogler, græs og vand. Vi finder og oplever dyr og undersøger deres levemåder på Ipad.

## Læring

**Læring skal forstås bredt, og læring sker f.eks. gennem leg, relationer, planlagte aktiviteter og udforskning af naturen og ved at blive udfordret. Det pædagogiske læringsmiljø handler om at fremme børns kropslige, følelsesmæssige, sociale og kognitive udvikling og forståelse.**

F.eks. lærer børn ved at udforske med krop og sanser. Vi har bl.a. emner omkring kroppens funktion, hvordan er kroppen indrettet, hvorfor slår hjertet hurtigt når vi løber, børn kan undres og stille masser af spørgsmål. Hvad bruger vi sanserne til? Laver forskellige sanseoplevelser med følesans, synssans, lugtesans m.v. Det pædagogiske personale har bl.a. lavet en sansekasse, som børnene frit kan udfordre, lege med og undres over.

De bliver mødt med spørgsmål og udfordringer der passer til deres alder og udvikling. F.eks. når vi er på bustur til svømning, bliver børnene spurgt om f.eks. vadehavet, er det højvande eller lavvande, hvilke fugle flok flyver over bussen, hvilke dyr går og græsser i marsken, kan i se til Manø og Esbjerg i dag, hvordan er vejret m.v. de lærer når det pæ-

dagagogiske personale stiller spørgsmål og når de selv stiller spørgsmål til hinanden.

Børnene skal lære nyt, så der bliver løbende gennem årsplanen valgt nye emner, både som børnene opfordrer til at vi laver og det pædagogiske personale mener børnene bør lære noget om. Børnene kan f.eks. foreslå om vi ikke snart skal have cykel emne igen, om vi ikke skal ud og køre med Rømø tours på øen, om vi ikke skal på de forskellige legepladser på Rømø m.v. Børnene har en egen dag hver, hvor de frit må vælge og bestemme hvad hele børnegruppen skal den dag.

Børn lærer gennem kommunikation og ved at indgå i fællesskaber. Bl.a. lærer de en masse når vi tager i svømmehallen. At tage hensyn, vente på tur når børnene skal under bruseren, hjælpe sine venner med at tænde for bruseren, finde armvingerne selv, vente ved rutchebanen og gøre plads til, at alle har det sjovt i svømmehallen. Deles om de vandlege ting der er til rådighed. Her bliver der også snakket på tværs af generationer, da de ældre svømmer ved siden af os og derved får en snak og anderkendelse af hinanden. Vi indgår i fællesskab med børn fra en anden institution.

Børns læring fremmes af, at de tør begå fejl f.eks. tage tøj og fodtøj forkert på og ved at indgå i nogle læringsmiljøer, hvor de kan slippe fantasien løs. Her er vores skovlegeplads et fantastisk læringsmiljø, hvor fantasien kan få frit løb. Der kan bygges huler, laves bålplads, klatre som aber i træer, lege vilde dyr, gemmeleg, eller bare undres alene eller med hinanden over insekter, planter m.v.

Vores lærings rum appellerer til fri fantasi og stor variation af forskellige lege muligheder både inde som ude.

Læring sker i en veksling mellem bl.a. børneinitierede aktiviteter, vokseninitierede aktiviteter, rutinesituationer og leg m.v.

Børn vælger selv når de møder ind om morgenen hvad de har lyst til at lege med, alene, med hinanden eller en voksen. I samling er det en vekselvirkning med børns ideer og hvad det pædagogiske personale har planlagt. Det er en blanding af noget kendt og noget nyt f.eks. sange, sanglege, lege, læsning om et bestemt emne.

Udfordringerne bliver tilpasset det niveau, hvor børnene kan mestre opgaven, samtidig med at de oplever noget nyt. Vi har en børnehave gruppe i alderen 3- 6 år, så udviklingen af børnene er bredt. Hvilket bliver tænkt ind, så alle børn bliver tilgodeset på det udviklings trin de hver især er på. Der bliver f.eks. læst kapitelbøger til de ældste børn og kortere billedbøger til de yngste.

Der bliver skabt et alsidigt, inddragende og trygt læringsmiljø. Rummene er indrettet til at det bliver tilgodeset. Der er borde til det kreative, hvor børnene kan udvikle deres finmotorik f.eks. via leg med perleplader, modellervoks, klippe klistre, tegne, male m.v.

En masse udviklende spil, bøger og legetøj er tilgængelig for børnene. Ligeledes låner vi pædagogiske legetøj, spil og bøger i legeteket hver måned, som er udviklende for alle

børn. Her må børnene frit vælge hvad de har lyst til at lege med.

Vi har et alsidigt inddragende og trygt læringsmiljø, der fremmer børns lyst til at lære og opleve mere.

Rutine situationerne f.eks. ved frokost gør børnene trygge ved det genkendelige. Her er der også en masse læring i hele opgaven om, at gøre klar til sine venner med borddækningen.

Børnene får mange forskellige muligheder for alsidige oplevelser og erfaringer fra den fantastiske natur og nærmiljøet vi er omgivet af skov, strand, dige, havnen, søer og Vesterhavet m.v.

Kulturelt har vi kirkebesøg sammen med bedsteforældrene til jul og påske, vi besøger kirken, museet Komandørgården, Naturcentret Tønnisgård, bibliotekerne m.v.

I vores morgen situationer er børnene samlet på tværs til ca. kl. 8.00, herved lærer og udvikler børnene også deres sociale kompetencer i samvær med børn helt ned til 7 mdrs. alderen. De lærer at give omsorg og anderkendelse af børn der er yngre end dem selv. Ligeledes sidst på dagen, hvor børnene på tværs af alder og grupper er samlet igen.

## Læring

“Læring skal forstås bredt, og læring sker fx gennem leg, relationer, planlagte aktiviteter og udforskning af naturen og ved at blive udfordret. Det pædagogiske læringsmiljø handler om at fremme børns kropslige, følelsesmæssige, sociale og kognitive udvikling og forståelse.”

Forarbejder til dagtilbudslovens § 8, stk. 2

Leg og den legende tilgang til læring er udgangspunktet for de læringsprocesser, barnet indgår i.

Derfor

- Skaber vi et læringsmiljø med fokus på legen, barnets interesser og nysgerrighed ( Ex legehjørner, der er indrettede efter bondegårds - eller køkkentema )
- Har vi fokus på lege, der støtter deres emotionelle, sociale, kropslige og kognitive kompetencer. (Ex. “Bjørnen sover”, hvor børnene lærer noget om bjørne, bevæger sig sammen i fællesskabet og bliver nysgerrige, begejstrede og forskrækkede)
- Vægter både aktuelt legetøj, det fysiske miljø og atmosfæren der er omkring os højt

De pædagogiske rutiner er et eksempel på et godt læringsmiljø.



Vi opfordrer børnene til at være aktive deltagere i dagens gøremål.

Eksempler herpå

- Børnene henter selv en kop og tallerken på rullebordet
- Børnene kravler - så vidt muligt - selv op på deres stol, som har et "tegn"
- Børnene støttes med af - og påklædning i garderoben
- Børnene støttes i deres selvhjulpne omkring puslebordet
- De ældre børn opfordres til at hjælpe de yngre børn
- Vi viser dem, hvordan de kan være selvhjulpne og vigtige i forhold til dem selv & andre.

Vi tror på at barnet i det gode læringsmiljø kan overskue, hvad der sker :)

## Børnefællesskaber

**Leg, dannelse og læring sker i børnefællesskaber, som det pædagogiske personale fastsætter rammerne for. Relationer og venskaber er afgørende, hvor alle børn skal opleve, at være en del af fællesskabet og blive respekteret og lyttet til. I dagtilbudenes hverdag skal der være plads til, at det enkelte barn både kan vise initiativ og kan være aktivt deltagende, samtidig med at fællesskabet skaber rum til alle, nye relationer og mulighed for at prøve forskellige positioner mv. Det er det pædagogiske personales og ledelsens opgave at skabe balance mellem individ og fællesskab i dagtilbuddet.**

F.eks. skaber fællesskaber rum til alle og det giver mulighed for at skabe nye relationer. Vi er en lille institution hvor der er fællesskab mellem småbørnsgruppen og børnehaven i yder timerne. Der er altid muligheder for at besøge hinanden gensidigt, når det er rum til det, i løbet af dagen og når det pædagogiske personale skønner, at det er hensigtsmæssigt for børnenes udvikling. Det gælder også på vores legeplads. Der er en god balance mellem barnet og fællesskabet i hverdagen. Børnene er gode til at lukke hinanden ind i legen og udrette noget sammen.

Leg og læring sker i socialt samspil mellem alle børn og voksne i børnehaven. Der er fri leg hvor børnene selv søger fællesskaber, lege som den voksne igangsætter, hvor børnene bliver sat sammen til nye børnefællesskaber.

Børnene lærer at udvikle sig gennem fællesskabet og det enkelte barn gør sig erfaringer gennem den fælles leg, dannelse og læring, som sker gennem socialt samspil. F.eks. når børnene møder ind om morgenen, finder de hurtigt hinanden på kryds og tværs af alder og søger børnefællesskaber selv, eller bliver hjulpet af det pædagogiske personale. Alle børn viser aktiv deltagelse i fællesskabet. De udviser at de føler sig værdifuld og anerkendt i fællesskabet. Der bliver givet knus og udvist glæde, når børnene møder hinanden og det pædagogiske personale.

Alle børnene lukker hindanden ind i legen på kryds og tværs og skaber derved nye relationer i deres leg. Det giver muligheder for nye positioner i legen. Børnene har forskellige fællesskaber i løber af dagen. De skifter legefællesskaber alt efter hvilke leg de leger, om det er den voksne der sammensætter legen og børnene i bestemte valgte situationer. Der opstår børnefællesskaber ved rutine situationerne f.eks. når børnene på skift er dukse omkring måltidet. Når vi går ture går børnene på skift med hinanden i hånden eller den voksne. Nogle gange vælger de selv, nogle gange vælger de voksne og nogle gange bliver der trukket en farve, så går man med den farve som et andet barn også trak. Derved kan der etableres nye fællesskaber.

Vores forældre indgår i at skabe velfungerende børnefællesskaber præget af anerkendelse af alle familier uanset disses forudsætninger. F.eks. er forældre gode til at invitere hjem til fødselsdage, til deres arbejdspladser, på heste tur, kirke tur, museums besøg m.v. Det har udvidet børnefællesskabet f.eks. i forhold til, at mange af vores børn går til fælles ridning om eftermiddagen eller gymnastik i deres fri tid.

Børnene etablerer venskaber på tværs af alder, køn og kultur. Vi er i som sagt i svømmehallen en gang ugentlig, hvor børnene udvider deres venskaber og fællesskaber med børn fra andre institutioner. Ligeledes er vi en institution, som mange andre børnehaver ynder at besøge. Vi besøger også andre børnehaver. Derved opstår der fællesskaber på tværs af disse institutioner, både for børnene og for det pædagogiske personale.

Der er sammenhæng mellem børnenes perspektiver og muligheder i det sociale rum. De kan være mange fælles og få fælles, da vores læringsrum indbyder til mange forskellige fælles aktiviteter.

Vores gode fysiske plads for børnene, giver god grobund for gode fællesskaber. Hvis der er børn at lege med, som bidrager godt i legen, smitter det af på de andre børn. De vil derved være med til at udvikle fællesskabet i legen. F.eks. børn der siger ja til at lukke andre ind i legen, giver plads til nye tiltag og fællesskaber.

En gang årligt eller efter behov har vi mobbe kufferten fremme i samlingen, for at forbygge og understøtte mobning blandt børnene og udvide deres sociale kompetencer.

Barnet skal føle sig værdifuldt, betydningsfuldt og anerkendt i fællesskabet. Barnet bliver set og hørt af sine venner og det pædagogiske personale

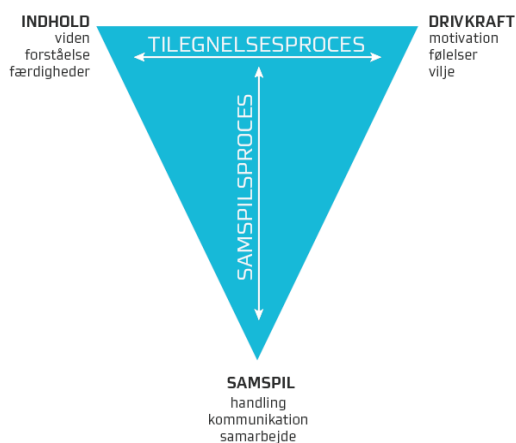
## Børnefællesskaber

“Al leg, dannelse og læring sker i børnefællesskaber, som det pædagogiske personale fastsætter rammerne for. Relationer og venskaber er afgørende, hvor alle børn skal opleve at være en del af fællesskabet og blive respekteret og lyttet til. I dagtilbuddenes hverdag skal der være plads til, at det enkelte barn både kan vise initiativ og kan være aktivt deltagende, samtidig med at fællesskabet skaber rum til alle, nye relationer og mulighed for at prøve forskellige

positioner mv. Det er det pædagogiske personales og ledelsens opgave at skabe en balance mellem individ og fællesskab i dagtilbuddet.”

Forarbejder til dagtilbudslovens § 8, stk. 2

Når man ser på børnenes perspektiver, er det tydeligt, at samværet med de andre børn er betydningsfuldt. Det ses og mærkes hos både vuggestue - og børnehavebørn. Børnene nyder hinandens selskab og oplever et fællesskab med hinanden. De hjælper hinanden, viser hinanden nye måder at klare udfordringer på. Børnene lærer og udvikler mange kompetencer i fællesskabet. Modellen nedenfor viser at barnets perspektiv er afgørende for dets deltagelse i fællesskabet. Det er vigtigt, at vi både tænker på, hvad barnet kan, hvad det har lyst til og hvem og hvordan fællesskabet i mindre grupper giver bedst mening.



Knud Illeris`læringstrekant

I fællesskabet støtter vi børnene i at:

- Hjælpe hinanden og give hinanden lov til at låne ting
- Få lov til at iagttage andres leg ( her lærer de og får nye ideer)
- Lære nye lege, de selv kan bruge i det sociale samspil med andre ( Ex lærer vi dem, hvordan de kan lege på en udfordrende, overskuelig “legebane” i pudrummet)

I Vuggestuen starter vi som regel dagen i fællesskabet, hvor vi tager godt imod børnene, holder en kort samling og derpå deler børnene op i mindre grupper, hvor vi tilpasser aktiviteter efter børnenes behov, ønsker og vores faglige vurdering.

---

## Pædagogisk læringsmiljø



**Hvordan skaber vi hele dagen et pædagogisk læringsmiljø, der giver at trives, lære, udvikle sig og dannes?**

### **Pædagogiske læringsmiljø**

**Børnehaven etablerer hele dagen et pædagogisk læringsmiljø, der med leg, planlagte vokseninitierede aktiviteter, spontane aktiviteter, børneinitierede aktiviteter samt daglige rutiner giver børnene mulighed for at trives, lære, udvikle sig og dannes.**

**Det pædagogiske læringsmiljø tilrettelægges, så det inddrager hensynet til børnenes perspektiv og deltagelse, børnefællesskabet, børnegruppens sammensætning og børnenes forskellige forudsætninger.**

I morgen situationerne er der en stille opstart for de tidlig mødte børn med morgenmad, læsning, spil og leg. Der kan være opstillet tydelige legezoner. Så barnet inviteres ind til leg, nærværd og tryghed om morgenen og kommer godt i gang med dagen. Vi tager os god tid til modtagelsen af barnet og opbygger en god og tryk forældrekontakt.

F.eks. ses vores pædagogisk læringsmiljø ved, at vores indendørs legerum er opdelt systematisk og organiseret med mange forskellige legemuligheder så som spille hylder, bogreol med læsehjørne, konstruktions legeområde, kreative område, dukkekrog, udklædnings hjørnet, dyre/bamse område, bil område, huler, værksted, vilde lege områder, så som pudrum og gymnastiksalen m.v. Det er struktur og overskuelighed for børnene, så det er nemt, at finde rundt i det pædagogiske tilbud, der er i vores læringsrum. Ligeledes lærer børnene at rydde tingene på plads efter brug, så det er nemt tilgængeligt for alle børn. Så børnene får en fornemmelse af fællesskabet, ved at passe godt på vores ting. Barnet kan føle ejerskab til sin børnehave.

Hver fredag er det digital dag, da har børnene muligheder for udvikling gennem den digitale verden med iPads og andre digitale legemuligheder. Ligeledes er der legetøjsdag, hvor børnene selv kan tage noget af deres legetøj med hjemme fra. Det kan også give variation og nye lege for børnene. Samt skabe nye fællesskaber i børnegruppen. Motorisk træning og andre lege har vi fast hver fredag i gymnastiksalen, som er et stort fantastisk læringsrum, med mange muligheder for udvikling forskellige aktiviteter og lege.

Det pædagogiske læringsmiljø er til stede hele dagen, både formiddag og eftermiddag. Vi understøtter legen hele dagen. Først på morgenen og sidst på eftermiddagen er det et anderledes læringsrum, da alle børnene er samlet fra 0-6 år. Her lærer de ældste i særdeleshed, at yde omsorg og kærlighed til de yngste børn. Der bliver leget på kryds og tværs af alder. Der er også mulighed for opdeling af børnene i de forskellige læringsrum, alt efter hvad barnet selv vælger. Ligeledes kan dagen også slutte fælles ude på legepladsen.

Børnene trives, lærer, udvikler sig og dannes gennem alle vores planlagte voksen styrede aktiviteter. F.eks. når vi har samling er det med henblik på bevist og pædagogisk målrettet handling, at lære om det emne, som vi lige for tiden arbejder med f.eks. affalds sortering, motorisk træning, håndhygiejne, tal, rim og remser, begreber, sanglege, sang og musik, læseleg, sociale lege, hukommelseslege m.v.

Der er længere dialoger med børnene, mulighed for at stille åbne spørgsmål og kontinuerligt sætte ord på alt det der sker i hverdagen i alle vores aktiviteter. Der er rum og plads til at nå hele vejen rundt i vores børnegruppe.

Der gives rum og plads til, at alle børn kan ytre sig, samt giver plads til, at børnene bliver set, hørt og forstået med det der optager dem. Så en blanding af vokseninitierede og børneinitierede aktiviteter finder sted hele dagen.

Spontane aktiviteter opstår meget i løbet af dagen. F.eks. når børnene beder, om at få musikken tændt, udvider det pædagogiske personale legen med, at spørge ind til, om børnene ønsker at danse og lege med balloner, bamser eller tørklæder. F.eks. at lege med modellervoks, lave perlebræt, tegne m.v. er lettilgængelig hele dagen for børnene. Så de kan udvikle deres finmotorik og social fællesskaber børn imellem og de voksne. Ligeledes alle vores lånte pædagogiske lærings legesager og spil er let tilgængelige fra legeteket, som børnene spontant kan lege med hele dagen.

Der bliver taget hensyn til børnenes forskellige forudsætninger og alder. De yngste lærer meget af de ældste. Det ses blandt andet ved den måde de ældste hjælper de yngste på, f.eks. hvis et barn har svært ved at klippe, viser det ældste barn hvordan man holder på en saks, hvis barnet vender sine støvler forkert, hjælper de ældste med at sætte støvlerne rigtigt foran barnet, der mangler hjælp. Hvis et barn ikke kan nå vandhanen, hjælper de ældste de yngste med at fylde vand i krusset.

Vi arbejder med forskellige kampagner så som Skraldiage, cykel, førstehjælp, brand, lege ugen 42, affaldsindsamling m.v. hvor børnene lærer målrettet de emner vi arbejder med.

Vi arbejder ligeledes med årstider og højtider, så som jul, fastelavn og påske. Hvor børnenes kreative evner bliver udfoldet og får blandt andet en forståelse af årets rytme.

Vi har på væggen 3 plakater med hver sit motiv på, et hjerte da giver vi knus, noder da danser vi og den sidste hånd da giver vi knytnæve mod knytnæve. Det er symboler som bliver brugt, før vi sætter os til bordet ved måltidet. Det er barnet der vælger hvilke motiv det vil bruge sammen med den voksne. Det giver glæde, smil, tryghed og samhørighed sammen med den voksne. Børnene bruger den også med hinanden ind imellem, til stor glæde og styrker deres fællesskab.

F.eks. vores daglige rutiner, så som dukse opgaver ved måltiderne er meget udviklende for barnet. Det er genkendeligt og har et socialt mål og barnet får ansvarsfølelse for at udføre opgaven. Barnet kan frit vælge en hjælper. De øver sig i at fordele opgaverne ved borddækningen. De lærer at træffe valg sammen og bestemme hvilke pladser børnene skal sidde på. Sætter bordkort på, så børnene kan lære hinandens navne og kende. Der ved vækkes børnenes interesse sig for bogstaver. Lære at tage hensyn til andre ved måltidet, række vandet eller skraldespanden, hvis nogen spørger til det. Hjælpe med at åbne madkassen for hinanden m.v. Herved udvikler barnet sin personlig og social udvikling. Duksen vælger en bog, som den voksne skal læse. Barnet lærer at tage ansvar og må bestemme ud fra barnets perspektiv.

Ligeledes når vi er færdige med måltidet, da kender børnene rytmen med, at sætte tallerken m.v. i opvaskemaskinen, madpakken i køleskabet, gå ud på toilettet og vaske hænder, gå tilbage til legerummet og læse, tegne eller andet, indtil alle er færdige. Dukkene vælger selv om de har lyst til at hjælpe med at tørre borde af og feje. Alle går samlet ud og tager tøj på i garderoben. Her støtter den voksne med hjælp til selvhjulpenhed, eller børnene hjælper spontant hinanden. Det skaber ro og tryghed, at kende vores dagsrytme omkring måltid og garderoben. Det mindsker konflikter børnene imellem, de lærer at hjælpe hinanden og det giver en god sproglig kontakt. De kigger selv ud af døren eller vinduet for at se, hvad det er nødvendigt at have på af tøj, når vi skal ud i al slags vejr. Herved bliver de opmærksom på hvordan vejret er lige nu.

Vi bestræber os på at være ude hver dag hele året rundt. Ofte både formiddag og eftermiddag.

Vores udendørs læringsrum er helt unikke. Lige fra skov, legegræs, legeredskaber, sandkasser, kørearealer, gynger, balancebom, hængekøjer, masser af legesager og ikke mindst en masse natur materialer til brug ved undersøgelser af blomster, insekter m.v.

Ligeledes vores mange læringsrum i nærområdet, andre legepladser, Vadehavet, søer, skov, strand og plantager m.v.



Dagen er organiseret og tilrettelagt så børnene får de bedste betingelser for, at trives, lære, udvikle sig og dannes hele dagen, både inde i lærings rum og på vores legeplads med dens mange pædagogiske muligheder og i nærområdet.

Der bliver taget et kompetencehjul på alle børn 2 gange årligt, som der bliver taget udgangspunkt i, i forhold til det enkelte barns trivsel, læring, udvikling og dannelse.

Det pædagogiske læringsmiljø i Rømø Børnecenters vuggestue.

I forhold til dagtilbudslovens §8, stk 2 er et trygt og stimulerende pædagogisk læringsmiljø udgangspunkt for arbejdet med børns læring. Børns trivsel og læring afhænger af, at vi lytter til og tager barnet alvorligt. Barnet har værdi i sig selv - og legen skal være en stor del af et dagtilbud.

Når vi modtager nye vuggestuebørn, er kontakten, hvor vi opbygger tryghed, tillid og relationer afgørende for at børnene bliver nysgerrige, får gåpåmod og selvværd.

Dette er forudsætningen for at de bliver åbne for at sanse, lære og udvikle sig. I vuggestuen er vi meget optagede af, at støtte børnene i deres nysgerrighed, selvstændighed, den sproglige, motoriske, personlige og sociale udvikling.

Dagsrytmen : Vi samler børnene til en kort morgensamling, hvor vi synger de samme 2 sange hele ugen og oplever fællesskabet sammen. Børnene bliver set & hørt og vi forbereder dem på, hvad der skal ske. Efter samlingen har vi flere gange ugentligt dialogisk læsning til de ældste vuggestuebørn, hvor vi vælger bøger, der er tilpasset til deres udviklingsniveau, fanger børnenes opmærksomhed og samtidig har et godt læringsindhold. Herefter deler vi efter alder og behov børnene op i grupper, da vi herved har mulighed for at tilgodese barnets perspektiv og kan planlægge aktiviteter ud fra deres behov, interesser og nærmeste udviklingszone for læring. Vi planlægger pæd.aktiviteter på stuemøder, men holder hver morgen et minimøde, hvor vi drøfter evt. behov for justeringer i forhold til børnenes behov den pågældende dag. Vi vægter således både at justere vores planlagte aktiviteter, men følger også børnenes ønsker og egne ideer til spontane aktiviteter.

Eksempelvis har vi flere børn, der er meget glade for at samle ting, undersøge smådyr og lege ude generelt. Udendørs har vi gode læringsmuligheder i forhold til at finde eks. smådyr, kogler, pinde og bær i vores skønne skovområde. På små bakker i skoven øver børnene sig på at kravle/gå op og ned. Om sommeren har vi temaprojekt om myrer, hvor vi undersøger dem, taler og læser om dem - og finder dem på I pad. Herudover er der gode lege og læringsmuligheder i forhold til eksempelvis sanserne, motorikken og det sociale samspil på vores legeplads, hvor der er forskellige rutsjebaner, gynger, sandkasse og legehus.

Vi har fokus på, at læring foregår hele dagen. Børnene øver sig på at være selvhjulpne i det omfang, det er muligt for det enkelte barn.

Eksempler herpå er : Barnet kravler op af trappen til puslebordet og tager selv bukser & strømper på efter bleskift. Før middagsluren klatrer barnet op af stigen til krybben.

I garderoben øver barnet sig i af - og påklædningen. Støvler, sko og hjemmesko øver barnet sig i at tage af og på omkring 2 års alderen. Barnet øver sig i selv at hænge tøjet på knagen og sætte støvler og sko på hylden.

Under måltiderne sætter vi ord på det, vi gør. Vi opfordrer børnene til selv at tage maden ud på tallerkenen og giver dem omkring 2 års alderen selvbestemmelse over deres madpakke. For os er det vigtigt, at måltidskulturen bærer præg af at støtte børnene i deres selvstændighed, kommunikation og at vi får skabt sociale samspil med god kontakt, der skaber velvære og glæde mens vi spiser.

Ved at inddrage børnene i det, de kan, sætte ord på handlinger, støtte & guide og have fokus på et omsorgsfuldt og respektfuldt miljø, er målet at børnene får meningsfulde, sjove, dejlige og læringsrige stjernestunder i hverdagen og oplever tryghed, hygge og socialt samspil både børnene imellem og voksne og børn imellem.



---

---

## Samarbejde med forældre om børns læring

”Det skal fremgå af den pædagogiske læreplan, hvordan dagtilbuddet samarbejder med forældrene om børns læring.”

*Den styrkede pædagogiske læreplan, Rammer og indhold, s. 24-25*



---

### Hvordan samarbejder vi med forældrene om barnets og børnegruppens trivsel og læring?

#### Sådan samarbejder vi om børns læring med forældrene.

Vi modtager nye forældre ved, at afdelingslederen informerer mere generelt om vores hverdag, forældreråd, forældremøder, områdebestyrelsen, forældre arrangementer, forældreindflydelse, kompetencehjul m.v. Stue pædagogen holder møde omkring hverdagen og gensidige forventninger til hinanden i forhold til det individuelle forældresamarbejde. Her bruger vi overgangsskemaer, så vi kan lære barnet at kende og gennem den daglige kontakt med forskellige informationer omkring barnet, kost, søvnbehov, barnets trivsel generelt m.v. Der bliver uddelt forskellige informationer ved opstartsmødet.

Forældrene kan bl.a. læse omkring vores hverdag på vores hjemmeside.

Vi lægger stor vægt på et godt, tillidsfuldt, konstruktivt forældresamarbejde om barnets og børnegruppens trivsel og læring på tværs af vores institution og barnets hjem. Det viser vi ved, at vi tager os god tid til modtagelsen og afleveringen af barnet og opbygger en god, tryk og tillidsfuld forældrekontakt.

Vi fortæller dagligt om barnets dag i børnehaven, hvad barnet har været optaget af, barnets sociale hverdagsliv og læring. Vi er i dialog med forældrene om, hvordan vi i fællesskab kan fremme barnets trivsel, læring, udvikling og dannelse.

Vi styrker det sociale sammenhold og relationerne blandt børn og forældre.

Vi afholder:

- Et forældremøde en gang årligt i september måned.
- En forældresamtale en gang årligt i september måned med udgangspunkt i kompetencehjulet.
- Vi afholder samtaler efter behov i løbet af året.
- Sommerfest i maj/juni måned.
- Julearrangementer i december måned.
- Bedsteforældre arrangement til jul og påske i kirken.

- Kaffe dage.
- Børnehaven besøger forældrenes arbejdspladser, så vidt det er muligt.
- Vi er til børnefødselsdage i hjemmet, hos forældre der indbyder os.
- Forældrene bidrager med det de har mulighed for f.eks. komme på hjemme besøg og se kaniner, høns, heste, legeplads, museum, m.v.

Vi vejleder forældrene i hvordan de kan bidrage positivt til barnets læring og udvikling. F.eks. hvis et barn har motoriske udfordringer, bidrager vi med hvad forældrene f.eks. kan gøre derhjemme, for at styrke barnets motorik. Lade f.eks. barnet selv udfolde sig og ikke bære på barnet ved aflevering og afhentning. Ved sprog-mangel kunne der vejledes om, at læse for barnet, sætte ord på alle ting. Udvide barnets ordforråd ved, at stille spørgsmål og lad barnet undres og svare.

Vi har en tavle i gangen som der dagligt bliver skrevet på. hvad vi lærer og har fokus på for tiden. Forældrene har ansvar for at holde sig orienteret og bakke op om det arbejde der foregår i institutionen i forhold til barnets og børnegruppens trivsel og læring. Ligeledes informeres forældrene via papir form og på den nye Aula.

---

## Børn i udsatte positioner

”Det skal fremgå af den pædagogiske læreplan, hvordan det pædagogiske læringsmiljø tager højde for børn i udsatte positioner, så børnenes trivsel, læring, udvikling og dannelse fremmes.”

*Den styrkede pædagogiske læreplan, Rammer og indhold, s. 26*



---

**Hvordan skaber vi et pædagogisk læringsmiljø, der tager højde for og involverer børn i udsatte positioner, så børnenes trivsel, læring, udvikling og dannelse fremmes?**

**Vi tager højde for børn i udsatte positioner, så børnenes trivsel, læring, udvikling og dannelse fremmes.**

F.eks. Hvis vi har et barn der ikke trives eller udvikler sig f.eks. sprogligt, inddrages flere børn i fællesskabet omkring sproglige pædagogiske lærings miljøer. Så det barn som er i en udsat position inddrages positivt i gruppen og ikke nødvendigvis trækkes ud af det almene fællesskab, for at lave en særligt tilrettelagt aktivitet med barnet.

Det pædagogiske personale kigger på læringsmiljøet, den pædagogiske tilgang, samt de igangværende tiltag og foretager ændringer, der har til formål, at skabe trivsel og udvikling for det enkelte barn. F.eks. hvis barnet har udfordringer med motorikken, bliver der

lagt mere vægt på motoriske øvelser, som alle børn kan deltage i.

Vores læringsmiljø er fleksibelt, hvor både muligheden for at være deltagende i "en til en" situationer, at være en del af en lille gruppe, eller være en del af det almene fællesskab. "En til en" kunne være når der bliver spillet sproglige spil, læst og øvet specifikke udtale og ord. Dette kan også foregå i fællesskab sammen med andre børn der ikke har udfordringen. Alt efter hvad barnets behov er i den periode.

Barnet mødes, med positive forventninger, når det i en periode befinder sig i en udsat position. Barnet skal føle sig som en betydningsfuld del af fællesskabet.

Hvis det pædagogiske personale vurderer, at der ligger dybere udfordringer, inddrages det fagprofessionelle team, så som talehørekonsulent, småbørns fysioterapeut eller sundhedsplejersken. Vi henviser forældrene til lægen, hvis vi skønner der kunne være udfordringer for barnet, som det lægefaglige bør kigge på.

Forældrene bliver inddraget, så de derhjemme kan støtte op omkring barnets udfordringer. F.eks. ved at læse noget mere for barnet hvis det er sproglige udfordringer og ved det motoriske, måske opfordre forældrene til at begynde til gymnastik, svømning, ridning eller andet udviklende aktivitet, der kan støtte op omkring barnet.

Det kan også handle om hvordan barnet generelt trives, og skaber nye fællesskaber sammen med andre børn. Et barn der f.eks. i en periode altid leger alene, eller ikke bliver inviteret med i en leg, kan også være udsat. Der går det pædagogiske personale ind og støtter barnet i legen og viser og hjælper barnet og sikrer at barnet deltager i det fællesskab det kan rumme. Ved at lege med barnet og viser hvordan man inviterer andre ind i legen. Barnet bliver udfordret og oplever mønstring i forbindelse med blandt andet børne- og vokseninitierede lege og aktiviteter.

Ligeledes støtter vi børnene og forældrene i legeaftaler, hvis børnene giver udtryk for, at de ønsker at lege sammen derhjemme.

Der bliver skabt rum og mulighed for, at alle børn opnår mulighed for udvikling, læring, dannelse og trivsel. Alle børn bliver set og hørt uanset hvilke udfordringer der måtte være. De bliver mødt med positive forventninger og skal føle sig som en betydningsfuld del af fællesskabet.

#### Børn i udsatte positioner..

Her tænker vi på børn med forskellige udfordringer i forhold til deres trivsel og udvikling. Når et barn har svært ved at lege, være i socialt samspil, er forsinket i sin udvikling, ofte er ked af det eller ikke trives optimalt, observerer vi barnet og drøfter, hvordan vi bedst kan tilpasse og justere vores læringsmiljø til barnet.

Vi benytter os blandt andet af følgende tiltag : Observationer, udfærdigelse af kompetencehjul og evt handleplaner, samtaler og aftaler med forældrene, samtaler og

faglige refleksioner på stuemøder, handleplaner med korte, præcise mål, som forældre og pædagogisk personale samarbejder om at nå. Vi evaluerer og justerer løbende vores indsats i det pædagogiske læringsmiljø og holder ved behov opfølgingsmøder med forældre og evt eksterne samarbejdspartnere, som f.eks. sundhedsplejersken eller fysioterapeuten.

Vi deler oftest børnene op i mindre grupper, hvor vi er tilgængelige, nærværende, guider og støtter børnene i at lege med forskelligt legetøj, hvor vi følger barnets perspektiv samt har øje for barnets udviklingsniveau. Når barnet ikke har noget sprog endnu men viser interesse for noget bestemt legetøj, viser vi barnet gentagne gange, hvordan man eksempelvis kan bygge et tårn med ringe osv. Hos de lidt ældre børn tilføjer vi eksempelvis bondegårdsdyr til legen med bondegård og traktor, for at gøre legen mere interessant for barnet.

Børn, der trivselsmæssigt er udfordret, kan ofte have det svært under aktivitetsskift i hverdagen. Her kan barnet have behov for at

- Blive forberedt på næste aktivitet - mundtligt eller ved hjælp af billeder..
- Få en pause og få lidt ro på, eksempelvis i en klapvogn.
- Sidde med en pause kuffert, med lidt legetøj, en bog eller et puslespil..
- Blive inddraget i oprydning, gøremål og forberedelse på det næste...

---

## Sammenhæng til børnehaveklassen

”Det skal fremgå af den pædagogiske læreplan, hvordan der i børnenes sidste år i dagtilbuddet tilrettelægges et pædagogisk læringsmiljø, der skaber sammenhæng til børnehaveklassen.”

*Den styrkede pædagogiske læreplan, Rammer og indhold, s. 27*



---

**Hvordan tilrettelægger vi vores pædagogiske læringsmiljø for de ældste børn, så det skaber sammenhæng til børnehaveklassen? (Dette spørgsmål gælder kun dagtilbud med børn i den relevante aldersgruppe.)**

**Vi tilrettelægger et pædagogisk læringsmiljø, der skaber sammenhæng til børnehaveklassen.**

F.eks. bliver børnene det sidste år i børnehaven understøttet i at blive bedst muligt forberedt på at begynde i skole. Der bliver tilrettelagt skoleunderstøttende pædagogiske læringsmiljø, der skaber sammenhæng til børnehaveklassen.

Børnene får blandt andet deres egne førskolebøger, som er relateret til læring og opdagelse og udvikler børnenes nysgerrighed af tal, mængde, former, bogstaver, ord, rim og remser m.v. Børnene bliver understøttet i deres lyst til at lære og mod på nye oplevelser, det er elementer der er centrale på tværs af dagligt tilbud og skole. De får ro og fordybelse i deres ”skole arbejde”. De lærer at være vedholdende. De får deres egen bogstav tavle med hjem, så de derved kan blive endnu mere nysgerrige på bogstaverne.

Vi har mange gode vægge, hvor der hænger udviklende, rim og remser, bogstaver og tal, som vækker børnenes nysgerrighed og interesse på disse områder. De bliver også brugt i samlingen og omkring spisesituationerne. Så hele børnegruppen stifter bekendtskab med dette område, på hver deres udviklings trin.

Der blive tilrettelagt særlige opgaver kun til skolebørnene, så som læsning af kapitel bøger, læsning af bøger med gode refleksioner, lærer at lægge mønstre i perlekæder, lege med f.eks. spil der er mere udfordrende og rettet mod de kommende skolebørn f.eks. minilør, svære puslespil og spil generelt.

Når vi arbejder med forskellige emner, er der ind tænkt større udfordringer for de kommende skolebørn. På f.eks. det sproglige plan, bliver der spurgt til f.eks. hvad får en sky til at flyve, hvordan vokser blomsterne op af jorden, hvorfor er der ingen blade på træerne om vinteren. Det bliver en dybere og mere funderende snak med de kommende skolebørn. De undres, lærer og udvikler sig.

De kommende skolebørn leger f.eks. skole ved vores skoletavle og med de andre børn i gruppen. Derved bliver deres nye skole mere nærværende.

Børnenes trivsel, arbejdet med børnefællesskaber og at børnene tør møde nye udfordringer understøttes blandt andet ved, at vi besøger skolen og de kommende nye skole venner, mødes med de nye venner til fælles svømning, vi besøger andre børnehaver og vi får besøg af andre børnehaver i vores børnehave.

Børnene deltager i brobygningen til deres kommende nye skole. Forældrene har 2 skolevalg i vores område, den kommunale og den private. Der er forskellige former for brobygning til skolerne. Vi kan komme på besøg efter behov og tilrettelagte dage på den ene skole og brobygning fra januar til og med juni på den anden skole. 2 gange på hver skole deltager det pædagogiske personale, sammen med det barn der skal starte på de respektive skoler.

Barnet føler sig anerkendt og kompetent og de er rustet til at indgå i nye positive fællesskaber i børnehaveklassen, efter et år i børnehaven som kommende børnehaveklasse barn. De tør møde nye udfordringer, fællesskaber og er skoleparate.

Ved overgangen fra vuggestuen til børnehaven har vi fokus på en god overgang ca 1 måned før opstart i børnehaven.

- Vi vægter, at børnene besøger hinanden på grupperne.
- Vi modtager gerne besøg af et børnehavebarn til leg og madpakketid, som vuggestuebarnet er glad for. Herved skabes, i trygge og velkendte rammer, glæde hos både gæst og det kommende børnehavebarn samt en positiv forventning om opstart i børnehaven. Omvendt er vuggestuebarnet velkommen til at komme på besøg i børnehaven til leg om formiddagen.

- Efter opstart kan det nye børnehavebarn have brug for at blive afleveret i vuggestuen i den første tid.
- For os er det vigtigt, at vi er særligt opmærksomme på at følge barnets perspektiv, hvor barnet bliver set, hørt og taget alvorligt i forhold til en god, fleksibel opstart i nye rammer. Nogle børn har behov for at komme på besøg i vuggestuen, lege med "gamle venner", besøge voksne, det har en relationel samhørighed med og søge tilflugt i det nære og velkendte. Når vi lytter til barnet, imødekommer deres behov og ønsker, vil personalet i børnehaven og vuggestuen give barnet de bedste betingelser for en god opstart i børnehaven.

---

# Øvrige krav til indholdet i den pædagogiske læreplan

---

## Inddragelse af lokalsamfundet

”Det skal fremgå af den pædagogiske læreplan, hvordan dagtilbuddet inddrager lokalsamfundet i arbejdet med etablering af pædagogiske læringsmiljøer for børn.”

*Den styrkede pædagogiske læreplan, Rammer og indhold, s. 29*

---

### Hvordan inddrager vi lokalsamfundet i arbejdet med at skabe pædagogiske læringsmiljøer for børn?

#### Sådan inddrager vi lokalsamfundet.

Vi har en god kontakt til vores lokalsamfund på Rømø. Samfundet vil gerne bidrage med mange gode udviklende oplevelser for vores børn. Vi har et bredt udvalg af muligheder, som vi tager positivt imod. Lokalsamfundet bidrager med en særlig viden og interesse, til gavn for alle børn, så de lærer deres nærområde at kende. Vi kan blandt andet nævne følgende oplevelser, som vi har i årets løb i vores lokalområde. Både fra forældre, bedsteforældre, museerne og fra erhvervslivet.

- **Biavler** hvor børnene bliver klogere på biens levevis og fremstilling af honning.
- **Hestefarm** hvor børnene får kendskab til heste og deres funktion.
- **Hestevognstur** en oplevelse og kendskab af vores dejlige ø, som nogle bedsteforældre bidrager med.
- **Vadehavs ture** hvor børnene lærer om naturen i og ved Vadehavet.
- **Bondegårde** med kvæg og får hvor børnene lærer om disse dyrs levevis.
- **Reje og muslinger** fabrik hvor børnene får kendskab til fabriks arbejde og dyrenes levevis.
- **Brandstation** hvor børnene får kendskab til de lokales arbejde som brandmand på øen.
- **Havnemiljø** hvor børnene ser og oplever havnearbejdernes arbejde ved skibene.
- **Kirken** hvor vi sammen med bedsteforældrene oplever kirkegang ved jul og påske og ef-



terfølgende socialt samvær på tværs af alder. En kulturel oplevelse.

- **Kirkegården** vi besøger vores historiske kirkegård, med dens mange forskellige gravstene. Hvor børnene lærer om kirkens funktion omkring døden, barnedåb, bryllup m.v.
- **Svømmehallen** hvor vi svømmer i fællesskab med en anden børnehave og møder andre ældre mennesker i svømmehallen. Blandt andet mennesker fra vores lokalsamfund.
- **Bibliotek** hvor vi ser film og låner bøger og pædagogiske legesager. Oplever kulturelle oplevelser, så som tryllekunstner, højt læsning, ballon show m.v.
- **Kulturelle oplevelser** en gang årligt er vi i Skærbæk fritidscentret sammen med alle institutioner i Skærbæk området, til forskellige kulturelle oplevelser.
- **Skraldiage** hvert andet år, hvor børnene oplever et teater stykke og lærer om skrald.
- **Erhvervsliv** vi besøger og lærer om arbejdspladser på øen baker, købmand, systue, restaurations branchen m.v. hvad er deres funktion i dagligdagen.
- **Tønnisgård** vores naturcenter oplever vi et rigt natur liv og historie omkring vores dejlige ø.
- **Kommandørgården museum** med dens mange spændende kulturelle udstillinger og historie. Her lærer børnene om livet i gamle dage.
- **Bunkerstur** oplever resterne af bunkers og hvad de blev brugt til i sin tid.
- **Vadehavet, sø og skoven** hvor vi oplever og lærer om vores lokalsamfund sammen med en naturvejleder.
- **Rømø tours** hvor vi årligt er på tur på øen, hvor vi oplever og lærer om historiske bygninger, caféer, Vesterhavet, havnen, kirken m.v.
- **Kreativ udstilling** i medborgerhuset Rømø skole. Der oplever vi øens kunstner med deres alsidige kreative udstillinger af malerier, foto, muslingskaller, sten, træ skulptur m.v.
- **Julekalender** vores bedsteforældre har bidraget med skrevne oplevelser fra deres tid på Rømø som barn. Til stor gavn for børnenes læring om gamle dage i det lokalsamfund de vokser op i.

Alle disse oplevelser er med henblik på børnenes trivsel, læring, udvikling og dannelse for øje, i vores lokalsamfunds mange smukke læringsrum.

---

## Arbejdet med det fysiske, psykiske og æstetiske børnemiljø

”Arbejdet med det fysiske, psykiske og æstetiske børnemiljø i dagtilbuddet skal integreres i det pædagogiske arbejde med etablering af pædagogiske læringsmiljøer.

Børnemiljøet skal vurderes i et børneperspektiv, og børns oplevelser af børnemiljøet skal inddrages under hensyntagen til børnenes alder og modenhed.”

*Den styrkede pædagogiske læreplan, Rammer og indhold, s. 30*

---

### Hvordan integrerer vi det fysiske, psykiske og æstetiske børnemiljø i det pædagogiske læringsmiljø?

**Arbejdet med det fysiske, psykiske og æstetiske børnemiljø integreres i det pædagogiske arbejde med etablering af pædagogisk læringsmiljøer.**

**Børnemiljøet bliver vurderet i et børneperspektiv, og børns oplevelser af børnemiljøet bliver inddraget under hensyntagen til børnenes alder og modenhed.**

Vi holder blandt andet børnemøder, hvor børnene frit kan ytre sig om deres hverdag i børnehaven. F.eks. kan de give udtryk for, at de er kedede af det, når gymnastiktimen bliver sprunget over, af den ene eller anden grund. De kan give udtryk for, om de ønsker at lege inde eller ude. Deres meninger bliver respekteret og lyttet til, af det pædagogiske personale.

Børnene reducerer støjniveauet ved at tage hjemmesko på hver dag og holde deres fødder varme, så de ikke bliver syge og forkølet.

Når børnene leger udenfor skal de tage støvler og sko af på den første måtte, så de ikke gør gulvene beskidt i de områder, hvor børnene leger i garderoben.

Vi ligger stor vægt på håndhygiejnen. Børnene vasker deres hænder før hvert måltid og når de kommer ind fra legepladsen eller hjem fra udflugter. Ligeledes når de pudser næse ved forkølelse. Derved prøver vi, at undgå smitte og sygdom.

Vi passer på hygiejnen ved, at forældrene blandt andet skal tage deres sko af, eller bruge blå futter ved aflevering og afhentning af barnet.

Der bliver tørret støv af en gang ugentlig og rengjort hver dag på gulve, håndtage og toiletterne, så hygiejnen er i top.

Vores støjniveau er ikke særlig høj på grund af vores fysiske plads og antallet af børn. Børnene har mulighed for, at fordele sig over et stort areal både indenfor og udenfor. God plads til børnenes fysiske udfoldelser og stille aktiviteter. Ligeledes har vi god plads i garderoben, så der opstår sjældent konflikter børnene imellem.

Vi har måtter på gulvene, lyddæmpende billeder på væggen og ligeledes stofopslagstavler, der også forebygger støj.

Vi har gode lysforhold i alle rum og kan rulle gardinerne ned, hvis sollyset gener.

Børnene har adgang til drikkevand hele dagen. Der er sat en skammel hen til vasken, så børnene selv kan nå op til vandhanen og tage vand, når de har lyst. Det fremmer deres trivsel, at der er tilgang til drikkevand hele dagen.

Samspelet både blandt børn og voksne er rigtig godt. Vi er få stabile voksne, som børnene skal forholde sig til. Alle voksne kender børnene godt i begge grupper og de voksne kan gå ind i alle funktionerne. Der er gensidig respekt og tolerance i børnenes indbyrdes samspil, herunder børnenes sprog og handlingerne indbyrdes og de respekterer hinanden. Der er plads til hinandens forskelligheder både blandt børn, forældre og det pædagogiske personale.

Der er ikke mobning tilstede. Børnene arbejder med mobbefri kufferten en gang årligt og eller hvis det pædagogiske personale skønner, om der skal arbejdes med det udover. Det giver en god effekt på børnene. Børnene bliver mere bevidste om, at behandle hinanden med accept og respekt.

Vores grupperum er spændende og indbydende indrettet, med orden i sagerne, så det er nemt at finde de ting børnene vil lege og beskæftige sig med. Hver ting har sin faste plads, så børnene nemt kan finde det de søger efter. Det æstetiske udtryk er i top. Rummene er spændende indrettet og udsmykningen er stimulerende på børnene. Billeder og plakater på vægge og det meste er lettilgængelige for børnene i børnehøjde.

Omgivelserne både indenfor og udenfor er udformet på en måde, som fremmer børnenes lyst til bevægelse, udfoldelse og fordybelse til både stille og vilde fysiske lege.

Der bliver taget børnemiljø vurdering hvert andet år af de ældste børn og ud fra den, bliver der kigget og ændret på de ting børnene påtaler.



---

## De seks læreplanstemaer



---

”Den pædagogiske læreplan skal udarbejdes med udgangspunkt i seks læreplanstemaer samt mål for sammenhængen mellem læringsmiljøet og børns læring.

Det skal fremgå af den pædagogiske læreplan, hvordan det pædagogiske læringsmiljø understøtter børns brede læring inden for og på tværs af de seks læreplanstemaer.”

***Den styrkede pædagogiske læreplan, Rammer og indhold, s. 32***

---

## Alsidig personlig udvikling

”Alsidig personlig udvikling drejer sig om den stadige udvidelse af barnets erfaringsverden og deltagelsesmuligheder. Det forudsætter engagement, livsduelighed, gåpåmod og kompetencer til deltagelse.”

***Den styrkede pædagogiske læreplan, Rammer og indhold, s. 36-37***



Pædagogiske mål for læreplanstemaet:

1. Det pædagogiske læringsmiljø skal understøtte, at alle børn udfolder, udforsker og erfarer sig selv og hinanden på både kendte og nye måder og får tillid til egne potentialer. Dette skal ske på tværs af blandt andet alder, køn samt social og kulturel baggrund.
2. Det pædagogiske læringsmiljø skal understøtte samspil og tilknytning mellem børn og det pædagogiske personale og børn imellem. Det skal være præget af omsorg, tryghed og nysgerrighed, så alle børn udvikler engagement, livsduelighed, gåpåmod og kompetencer til deltagelse i fællesskaber. Dette gælder også i situationer, der kræver fordybelse, vedholdenhed og prioritering.

Det enkelte barn i gruppen skal føle sig værdifuld, som den person det er, og derigennem få et fundament af viden og erfaring til sin videre udvikling. Det handler om fokus på barnets personlige baggrund, familie, historie, erfaringer og deltagelsesmuligheder. Her prioriterer vi forældresamarbejdet meget højt. Vi samarbejder så vi kan give barnet de bedste udviklingsmuligheder. Vi tager altid god tid til snakken omkring barnet ved modtagelsen og afhentningen. Vi holder et stort informations niveau, hvor forældrene hele tiden ved hvad der rører sig i institutionen. Vi opbygger en god og tillidsfuld relation

til forældrene, som gør barnet trygt ved at være i institutionen. Vi udviser respekt og forståelse af hinandens forskelligheder.

Vi anerkender, giver plads, rum og er opmærksom på barnets følelser. Hvis barnet f.eks. i en leg har et ønske og behov for at lege alene en lille stund, skal der være plads til det. Det lærer de andre børn, at det er ok ikke lige, at være med i fælleskabet hele tiden. Det viser hensyn og udvikler rummelighed og anderkendelse af børnenes forskellige behov.

Vi holder samling hver dag, hvor alle børn er deltagende. De voksne er opmærksomme på det enkelte barns behov og forskellige udviklingstrin. De venter på turtagning, bidrager med det de kan, på det udviklingstrin de er på. F.eks. når vi øver på rim og remser, kan de ældste bidrage med hele remsen, hvor de yngste kan med en enkelt sætning. De anderkender, at børnene er på forskellige udviklingstrin og hjælper hinanden f.eks. ved sanglege, når de yngste ikke lige husker hvilke vej bevægelserne skal gå, så bidrager og hjælper de ældste med deres viden og kunnen. Det giver selvværd og troen på sig selv, at kunne hjælpe andre børn. De ældste udviser stolthed over, at kunne hjælpe de yngre børn og yngre børn udviser glæde, ved at kunne en ny færdighed.

Vores børnehave gruppe er en gruppe på tværs af alder fra 3-6 år, det gør at der er stor spredning på børnenes udviklingstrin og derved skal der differentieres meget i løbet af dagen. Det pædagogiske læringsmiljø bliver derved understøttet, at alle børn udfolder, udforsker og erfarer sig selv og hinanden på både kendte og nye måder og får tillid til egen potentialer. De yngste udfolder sig med deres leg f.eks. med socialisering omkring opbygning af togbaner, billege, hvor de ældste arbejder med skolerelateret opgaver, hvor de udviser samspillet omkring opgaverne. Børnene opbygger deres selvværd og selvtillid ud fra deres evner og kompetencer i samspil med andre.

Vi har mange og forskellige læringsmiljøer f.eks. dukkekrog, læseområde, dyreområde, bilområde, kreative område, spilområde, skoleområde m.v. hvor børnene efter eget ønske og behov, vælger hvad de netop har lyst til at lege med. Ligeledes har børnene store muligheder for fysiske udfoldelser i pudrummet, gymnastiksalen og på den store legeplads. Dette bidrager til børnenes læring og udvikling på alle områder, så som det sociale, sproglige, motoriske m.v. Vi iagttager børnenes leg, hvordan de leger og hele tiden finder nye muligheder i legen både inde og ude. Børnene udvikler deres egen leg, ud fra de pædagogiske legemuligheder vi opbygger til dem.

Barnets selvværd styrkes ved at den voksne er anderkende og gerne vil være sammen med barnet. Vi indgår i legen og inspirerer og udvikler legen. F.eks. når barnet leger med biler, viser den voksne hvordan man f.eks. kan lave garager og vejbaner af duplo og barnet udvikler her sin leg. Barnet viser følelsen af glæde og at være værdifuld.

I spisesituationerne er det børnenes opgaver at være duks på skift. De dækker bord og vælger hvor de forskellige børn skal sidde. Børnene har navnekort og det giver troen på sig selv, at opleve at børnene pludselig kan læse (genkende) sine venners navne. Her hjælper de ældste med at læse kortene for de yngste. Det giver medbestemmelse, at vælge farver på kopperne, hvor de forskellige skal sidde, vælge madsangen m.v.

Vi arbejder på at gøre børnene selvhjulpne i alle situationer. F.eks. selvhjulpnen i garderoben, rydde legesager på plads, borddækning, åben sin madkasse, sætte i opvaskemaskinen, tømme opvaskemaskinen (sammen med en voksen). Ved at være omsorgsfulde og nærværende voksne, giver det et godt grundlag for god trivsel og udvikling.

Der er et samspil med de øvrige læreplanstemaer der gør, at barnet udvikler sig, den alsidige personlige udvikling kan ikke stå alene. Det er vigtigt for barnet, at føle sig tryk og anerkendt, af både andre børn og nære tillidsgivende voksne. Børnene skal føle sig som en del af fællesskabet og have troen på, at det er holdt af, værdsat og oplever sig respekteret og passet godt på, som det unikke barn det er.

#### Læreplanstemaet : Alsidig personlig udvikling

Her handler det om at have fokus på barnets personlige baggrund, familie, historie, erfaringer og deltagelsesmuligheder. Barnets unikke personlighed, dets følelser og oplevelser skal anerkendes og gives plads, rum og opmærksomhed. Temaet handler om, at vi skal arbejde med barnets gåpåmod, selvværd, selvtillid og personlige kompetencer i et læringsmiljø der understøtter samspil og tilknytning mellem børn og det pædagogiske personale og børn imellem. Vores mål er : At børnene skal opleve et godt børneliv her og nu, de skal trives, udvikles, lære og danne sig i et pædagogisk læringsmiljø.

Hvad vægter vi : Vi arbejder med en tryk tilknytning / relation mellem børn og pædagogisk personale og børns evne til selvregulering og begyndende empati. Evnen til at regulere sig selv og sine følelser samt evnen til at forstå egne og andres følelser - og derigennem udvikle empati - er helt grundlæggende for mennesket trivsel, socialt samspil, dannelse og muligheder på sigt. Små børn har brug for voksne til at regulere behov såvel som følelser. Hvordan : Ved at vi følelsesmæssigt afstemmer og støtter børnene i deres følelser. Vi spejler de følelser, barnet giver udtryk for. Viser barnet eksempelvis glæde, spejler vi barnets følelse ved at vi smiler og taler med begejstret stemme.

Når barnet er frustreret / ked af det, ser vi medfølelse på barnet og sætter ord på. Eksempelvis kan vi spejle barnet ved at sige : " Jeg kan godt forstå, at du savner far. " Herved føler barnet sig anerkendt og støttes i at forstå og håndtere egne følelsesmæssige oplevelser.

Ved at vi spejler børns følelser, styrker vi børns selvværd / følelsesmæssige udvikling og den gode kontakt mellem barn og voksen.

Under aktivitetsskift, ankomst og afsked af børn og under legen generelt er vi opmærksomme på, at børnene har brug for en nærværende voksen, der sætter sig hos børnene.

Mange børn bliver urolige under aktivitetsskift , når børn kommer og går osv. Derfor vil vi som pædagogisk personale hjælpe børnene ved at en af os afleverer barnet / tager imod det og den anden er hos de øvrige børn, hvor vi har fokus på at være nærværende og tilgængelige voksne.

Under legen har vuggestuebørnene brug for at have voksne, de kan søge fysisk nærhed ved, ved behov blive trøstet, opmuntret og guidet i den leg, de har. Vi støtter, hjælper og guider børnene i det sociale samspil med de andre børn på stuen.

Det trygt tilknyttede barn kendes ved at barnet skiftevis udforsker og søger tryk hos en voksen.

Hvad gør vi i det pædagogiske læringsmiljø for at støtte børns personlige udvikling ?

Vi deler børnene op i små grupper, så der er tid og ro til fordybelse til gode, sjove, dejlige og læringsrige aktiviteter, der er tilpasset efter børnenes udviklingsniveau.

Et eksempel herpå kunne være : Puderummet, hvor vi tilpasser motoriske udfordringer efter børnegruppen. De yngste børn har glæde af at kravle på måtterne og op af små



forhøjninger. Børn fra omkring 1,5 år har brug for større udfordringer ved eks. at øve sig på at balancere, kravle højere op og øve sig i at hoppe ned. Børnene øver sig, overskrider personlige grænser og udvikler deres færdigheder. Herved oplever de succeser, bliver mere modige og får større selvværd. På denne måde har læringsmiljøet indflydelse på børns alsidige personlige udvikling.

## Social udvikling

”Social udvikling er udvikling af sociale handlemuligheder og deltagelsesformer og foregår i sociale fællesskaber, hvor børnene kan opleve at høre til, og hvor de kan gøre sig erfaringer med selv at øve indflydelse og med at værdsætte forskellighed.

Gennem relationer til andre udvikler børn empati og sociale relationer, og læringsmiljøet skal derfor understøtte børns opbygning af relationer til andre børn, til det pædagogiske personale, til lokal- og nærmiljøet, til aktiviteter, ting, legetøj m.m.”



**Den styrkede pædagogiske læreplan, Rammer og indhold, s. 38-39**

Pædagogiske mål for læreplanstemaet:

1. Det pædagogiske læringsmiljø skal understøtte, at alle børn trives og indgår i sociale fællesskaber, og at alle børn udvikler empati og relationer.
2. Det pædagogiske læringsmiljø skal understøtte fællesskaber, hvor forskellighed ses som en ressource, og som bidrager til demokratisk dannelse.

Ved at være i dialog med forældrene om deres barns sociale udvikling, forstærker vi forståelsen af, at der skal være plads til forskelligheder i børnegruppen. Ved spontane eller planlagte snakke, fortæller vi forældrene om, hvordan deres barn har håndteret en social kompetence og lyttet til, hvad forældrene fortæller om lignende oplevelser, de evt. har med barnet. Vi samarbejder og hjælper hvis nødvendigt forældrene med, hvad de kan gøre i en given situation.

Barnet skal føle sig værdifuldt i fællesskabet med andre børn og voksne. Lære at forstå egne og andres grænser. Et nej eller et stop skal respekteres. Ved at barnet føler sig værdifuldt i fællesskabet med andre, giver det mulighed for også at udvikle empati (forstå andres følelser, udtryk og handlinger). Så børnenes venskaber indbyrdes udvikles.

Vi er i dialog med barnet, når vi ser og oplever, at det udfører en ikke hensigtsmæssig handling f.eks. skubber til et barn. Da viser vi vejen og fortæller barnet hvad det evt. gør ved det forurettede barn. Vi gør brug af vores Moppekuffert i de perioder, hvor vi finder det nødvendigt. Ligeledes gør vi god brug af de sociale materialer fra legeteket, som en

del af barnets sociale udvikling. Vi inddrager børnene i dialog omkring "hvad er en god ven" og hænger f.eks. deres udsagn op på væggen, så vi løbende minder hinanden om, hvad en god ven er. Forældrene kan ligeledes se, hvad deres børn mener, hvad en god ven er og få sig en god snak ud fra det.

Vi hjælper barnet med at sætte grænser for, hvad det gerne vil og ikke vil. Vi lytter til hvad barnet siger og ved at iagttage barnets kropssprog. F.eks. give barnet ord, så det kan udtrykke sig. Når vi sætter grænser for barnet, da undgår vi at sige, hvad barnet ikke må gøre, men i stedet for, fortæller vi barnet, hvad vi gerne vil have, at barnet gør/må gøre.

Vi giver barnet mulighed for selv, at eksperimentere med måder at få legen og venskabet til at udvikle sig på og samtidig giver barnet den tryghed, at vi voksne vil hjælpe, hvis barnet har brug for det. Vi er meget opmærksomme på børnenes konflikter og prøver selv at lade børnene løse dem. Hvis børnene ikke selv kan løse konflikterne konstruktivt, så støtter og vejleder vi dem i, at nå frem til en konstruktiv løsning, hvor begge parter føler sig forstået. Børnene viser en tryghed, når de ved at den voksne vil hjælpe og det føles som en sejr for børnene, når de selv har klaret situationen.

Vi har ikke mange konflikter børnene imellem. Det kan bl.a. skyldes at vi har en lille gruppe børn, god plads inde og ude og synlige få voksne. Vi udtrykker i ord og kropssprog, at vi er glade for, at være sammen med børnene og kan lide at være i gensidig læring sammen med dem. Vi er nærværende, og lader os begejstre, inspirere og har en glad udstråling. Vores glæde ved at være sammen med børnene, smitter af på børnene og det giver trykke og glade børn, som har tillid til sig selv og til hinanden.

Børnene udvikler sig socialt gennem selvvalgte lege og gennem voksne initieret aktiviteter. F.eks. Når vi er på vej til gymnastiksalen har børnene en gå række (de ældste forrest), hvor de selv skal finde deres plads i rækken. Det er en opgave, hvor børnene socialt skal tage hensyn og vise respekt, uden at skubbe og blive uvenner. I gymnastiksalen leger vi mange forskellige sociale lege f.eks. sanglege, kommando lege, selvvalgte lege, tømme redskabsrummet m.v. Her er børnenes social læring og udvikling, når de iagttager andre børns leg, så de f.eks. lærer at afkode legens formelle og uformelle regler og komme med konstruktive legeudspil, der kan bringe dem ind i og fastholde legen. F.eks. når vi leger "Kaptajnen kommer" kan børnene godt blive enige om, at ændre på legens regler og har det sjovt med den nye variation af legen.

Når vi f.eks. skal på gå tur vælger vi gå ven på forskellige måder. Hvis Børnene trækker den samme farve legoklods skal de gå sammen, derved skabes der nye relationer og venskaber. Hvis en stor og lille går sammen, skabes der omsorg og hvis de selv vælger, skabes der selvstændigt valg.

Ved at vi har indrettet vores fysiske rammer både inde og ude meget inspirerende, med mange forskellige legemuligheder, såsom rollelege, konstruktionslege, parallellege, er det med til, at give bedst mulige sociale rammer for børnene. Derved udvikles de socialt og på alle de andre områder f.eks. at kunne kommunikere og bruge sproget på en social accepteret måde. Være fysiske, bruge krop og sanserne m.v. Gode områder der sti-

mulerer fantasien og motiverer til at udforske, eksperimenterer nye lege og sociale relationer.

Læreplanstemaet : Social udvikling.

Her handler det om at børnene oplever at høre til i sociale fællesskaber, om relationers betydning og om forskellige legeformer. Både på initiativ fra det enkelte barn eller på den voksnes initiativ.

Gennem relationer til andre udvikler børn empati og sociale relationer og læringsmiljøet skal derfor understøtte børns opbygning af relationer til andre børn og til det pædagogiske personale.

De yngste børn har brug for at vi hjælper dem med at få øje på de andre børn. Når et barn på ex 10 måneder starter i vuggestuen og har svært ved adskillelsen fra mor og far, er behovet for at være sammen med en omsorgsfuld, sensitiv og rolig voksen det primære. Først når barnet efter noget tid vænner sig til de nye voksne og omgivelser, bliver lidt mere tryk og tillidsfuld, ser vi en nysgerrighed og interesse overfor de andre børn.

Når barnet begynder at føle tryk, knytter sig til de voksne og bliver mere åben overfor de andre børn, nyder børnene at være sammen i et fællesskab.

I små grupper er der ro og plads til at børnene på egen hånd kan udforske grupperummet / udeområdet, hvor der er fundet legetøj frem, som passer til børnenes alder. Vi indretter små læringsmiljøer, der understøtter børnenes muligheder for relationsdannelse. Det kan f.eks. være "Køkkentema", "Boldbane, hvor børnene øver sig på at trille", "Køretøjer til to børn".

Når vi tager på gruppeture med alle børn, oplever de fællesskabet ved f.eks. at blive inviteret hjem til et barn, der gerne vil vise familiens nye kaniner frem. Fællesskabet styrkes når vi spiser sammen, holder samling, synger og holder fødselsdag på stuen.

Somme tider går vi i pudrummet med alle børn, hvor de små elsker at iagttage de større vuggestuebørn, forsøger at efterligne dem og komme legende til nye motoriske og personlige færdigheder. Ved at vi som voksne støtter børnene i at begå sig i fællesskabet, lærer de større at tage hensyn til de små børn og understøtter børns lyst til at lege, udforske og eksperimentere, skaber vi et godt læringsmiljø. Vi er opmærksomme på, at vuggestuebørnene har behov for at vi gør legemiljøet spændende, indbydende og overskueligt at deltage i.

Som regel bruger vi mini grupperne, hvor det er muligt både at tilpasse læringsmiljøet efter børnenes niveau men i høj grad også at følge børnenes perspektiver.

Eksempel på dette : Da de ældste vuggestuebørn gerne samler kogler, grene osv når vi er på tur, havde vi besluttet at de kunne lave en lille juledekoration til deres forældre. De tre ældste børn var på tur for at samle kogler, pinde, grene, mos og bær. De nød udflyttsmålet, der var et lukket lyng/skovområde, hvor de gik sammen, nød hinandens selskab, fandt ting, der omhyggeligt blev lagt i vores medbragte kurv, fik øje på fugle og endda et rådyr. Det pædagogiske læringsmiljø foregik i naturen, hvor vi understøttede deres lyst til at løbe, lege, udforske og mærke på de ting, de fandt. Samtidig benævnte vi tingene og styrkede ordforrådet.

Dagen efter blev deres små fund lagt frem i værkstedet, hvor et barn af gangen fik lov til at fordybe sig i at trille og trykke på ler, sætte deres medbragte lys ind i leret, og selv satte gran, kogler, grene, mos og bær ned i leret. Der herskede en skøn stemning under denne aktivitet. Børnene var vældig optaget under hele forløbet, der blev taget udgangspunkt i deres perspektiv og de blev inddraget i hele forløbet, hvor de både blev støttet i deres legefællesskab på turen og deres behov for ro til fordybelse og koncentration.

## Kommunikation og sprog

”Børns kommunikation og sprog tilegnes og udvikles i nære relationer med barnets forældre, i fællesskaber med andre børn og sammen med det pædagogiske personale.

Det centrale for børns sprogtilegnelse er, at læringsmiljøet understøtter børns kommunikative og sproglige interaktioner med det pædagogiske personale. Det er ligeledes centralt, at det pædagogiske personale er bevidst om, at de fungerer som sproglige rollemodeller for børnene, og at børnene guides til at indgå i fællesskaber med andre børn.”



**Den styrkede pædagogiske læreplan, Rammer og indhold, s. 40-41**

Pædagogiske mål for læreplanstemaet:

1. Det pædagogiske læringsmiljø skal understøtte, at alle børn udvikler sprog, der bidrager til, at børnene kan forstå sig selv, hinanden og deres omverden.
2. Det pædagogiske læringsmiljø skal understøtte, at alle børn opnår erfaringer med at kommunikere og sprogliggøre tanker, behov og ideer, som børnene kan anvende i sociale fællesskaber.

Børnenes kommunikation og sprog tilegnes og udvikles i nære relationer med barnets forældre, i fællesskab med andre børn og voksne og sammen med det pædagogiske personale.

I vores daglige rutiner, aktiviteter og leg inde og ude bliver børnene stimuleret i deres sproglige udvikling, så de kan sætte ord på ønsker, oplevelser, følelser, behov m.v.

Ved at kunne kommunikere sprogligt, får barnet lettere ved at kunne sige til og fra, og er nøglen til at blive forstået og inddraget i legen og på den måde blive styrket i troen på, at det er værd at lege med. Vi taler med barnet og ikke blot til barnet. Vi er nærværende når barnet taler, så det føler sig værdsat og forstået.

Hver fredag arbejder børnene med iPad en, alene eller 2 og 2 i fællesskab. Vi har gode udviklende læringsspil, børnene tager billeder, små videoklip og fordyber sig i den teknologiske verden. Derved udvikler de bl.a. deres sproglige kompetencer.

Vores pædagogiske læringsmiljø er understøttet med mange bøger, udviklende spil, sprogkasser, legesager, spændende ophæng på væggene, så som rim og remser, sange, billeder hvor børnene skal finde ting, naturbilleder, børnenes egne værker m.v. Alt noget der giver mulighed for en god dialog børnene imellem og børn og voksne imel-

lem. Dette udvikler deres sprog, der bidrager til, at børnene kan forstå sig selv, hinanden og deres omgivelser.

Når vi f.eks. tager til svømning og kører i bussen, bliver der sunget og snakket om, alt hvad vi møder på vores vej. F.eks. bliver der altid spurgt til: "er det højvande eller lavvande ved vadehavet, hvilke vadehavsfugle kan i se, er der skyer og hvor kommer de fra, hvilke farver kan i se i regnbuen? m.v. Børnene kommunikerer på livets løs og de udvikler deres ordforråd og får en forståelse af deres omverden. Børnene stiller spørgsmål og deres sprog udvikles i gensidig dialog mellem hinanden og den voksne.

Ved samling skiftes børnene til at være i en tale og lytte position. Det skaber fællesskab og børnene lærer fra andre børn på tværs af alder og er i sproglig udvikling hele tiden. Vi arbejder hver dag med kalenderen (ugedage, årstid m.v.) rim og remser, sange som børnene selv vælger på skift, samt hvilke bog duksen vælger til læsning ved spisetiden. De ældste viser interesse for bogstaverne, at skrive deres eget navn, små ord m.v.

Når vi arbejder med forskellige projekter f.eks. tal, er det ikke kun tal kendskab og talrækken som børnene stifter bekendtskab med. De lærer tal rim og remser med andre ord, farver og former følger også med i ord forståelsen m.v.

Kommunikation og sprog er centralt for at danne relationer. Indgå i fællesskab og vedligeholde og udvikle venskaber. Vi har blik for, hvis et barn ikke af sig selv indgår i en leg og har svært ved at bruge sproget, så understøtter vi barnet ved at indgå i legen, eller hjælper barnet til at sætte ord på, hvad det gerne vil udtrykke.

Børn har tilgang til tegnepapir og udvikler deres sprog ved at skrive navn, små ord (for de ældste) og fortælle om deres tegninger. De voksne tegner med og giver børnene nye måder at tegne og udvide deres ordforråd på.

Alt efter alder, udvikling og kompetence tillærer børnene sproget efter hvem de leger med og hvad de leger. Vores børn leger på tværs af alder fra 3-6 år. De yngste tillærer sig hurtigt mange nye ord, da de har de ældste som sprogmodeller.

Vi bruger forskellige sprogmaterialer så som snakke pakken, sprogkasserne (forskellige emner i hver kasse) og låner sprogmaterialer på legeteket. Ligeledes låner vi nye bøger fra biblioteket hver måned og har selv en masse gode bøger fra den tidligere skole.

Vi voksne bruger et godt og varieret sprog i dagligdagen. Vi er bevidste om vores sprogbrug og at vi er gode rollemodeller for børnene.

Der laves kompetencehjælper på alle børn i foråret og efteråret. Hvis vi har børn der skal have en særlig sprogindsats, laver vi en sproggruppe med fokus på det barnet har brug for, at få understøttet. Hvis det ikke er tilstrækkeligt kontakter vi høre/tale konsulent, med henblik på en evt. udredning af barnets sproglige udfordringer.

De mange forskellige måder at kommunikere på, får betydning for barnets videre sproglige og personlige udvikling og derved får barnet en god kontakt til andre børn og voksne.



ne. Vores korpsprog har også en stor betydning for, hvordan barnet opfatter sproget på.

Når barnet kan gøre sig forståeligt, har det større mulighed for, at kunne indgå i sociale relationer med andre børn og voksne. Jo mere og varierende legesager og samvær med andre, jo mere og varierede sprog, kan børnene udvikle. Vi har et stort og spændende udvalg af legesager og bruger legeteket meget.

Barnet udvikler sig sprogligt hele tiden på tværs af alle læreplanstemaerne. Vi giver børnene mange oplevelser på ture rundt på Rønmø og fastlandet, både kulturelt og i naturen. Vi besøger museum, Tønningård, hestefarm, kirken, bondegård m.v. Hvilket giver mulighed for en god dialog, om andre oplevelser og børnene tilegner sig derved et stort ordforråd.

Læreplanstema : Kommunikation og sprog.

Læringsmiljøet skal understøtte, at alle børn udvikler sprog, der bidrager til, at børnene kan forstå sig selv, hinanden og deres omverden. Ligeledes skal læringsmiljøet understøtte, at alle børn opnår erfaringer med at kommunikere og sprogliggøre tanker, behov og ideer, som børnene kan anvende i sociale fællesskaber.

Den norske forsker og professor, Berit Bae, har under spædbørns forskningen fundet frem til, at relationen mellem omsorgsgiver og barn skaber forudsætningen for al læring og udvikling. Således er det påvist, at relationsarbejde er afgørende for den brede læring i institutionen. Ifølge Daniel Stern og Berit Bae opstår den anerkendende relation ved, at vi som pædagoger udviser omsorg, empati, lydhørhed og respektfuldhed overfor børnene. Sprog og kommunikation tilegnes og udvikles i nære relationer med barnets forældre, fællesskaber med andre børn og sammen med det pædagogiske personale. I vuggestuen bestræber vi os på, at være gode, sproglige rollemodeller, der tilbyder mange sproglige læringsmuligheder og aktiviteter, der understøtter tilegnelsen af sprogforståelse, ordforråd, udtale og sætningsdannelse.

Eksempler herpå kan være: Billedlotteri, forskellig litteratur ( bøger med eventyr, billeder, rim og remser), dialogisk læsning og elektronisk billedvæg, hvor fotoet, som trykkes på, benævnes automatisk. Vi laver små yoga øvelser, der både indeholder bevægelser og ord. Vi sætter ord på handlinger og aktiviteter både ude og inde. Vi taler tydeligt med letgenkendelige og præcise ord. Vi synger, leger og danser til musik. Herudover indtænker vi sproglige læringsmuligheder i alle rutiner og planlagte og spontane aktiviteter. Eksempelvis snakker vi med barnet under bleskift, vi beder barnet om at sætte sine støvler på plads når vi kommer ind fra legepladsen og vi taler om den mad, barnet har med, hvad grøntsagerne og frugten hedder osv...

Vi er opmærksomme på vigtigheden i et godt forældresamarbejde omkring børnenes sprogtiltagelse samt udvikling og trivsel generelt.

Legen er vigtig som en øvebane for barnets nonverbale og verbale kommunikation, ordforråd osv. Vi rammesætter ved behov legen, eksempelvis når barnet har brug for støtte i sin sproglige udvikling i forhold til udtale, ordforråd osv. Vi vælger legetøj, der har barnets interesse og tilføjer elementer, der gør den spændende, men overskuelig. Ofte ser vi, når vi gentagne gange - over en periode - leger det samme læringsforløb, stor nysgerrighed og glæde ved barnet / børnene, når de kan genkende den aktivitet, der er tilrettelagt. Barnet får en bedre udtale samt et større ordforråd.

At lære af andre børn på tværs af aldre er afgørende i sprog udviklingsprocessen.

I denne sammenhæng vil jeg nævne morgen / og eftermiddags stunder, hvor børnene samles på tværs af alder. Hvordan kan dette berige børnenes liv og udvikling ?

Børnehavebørn og de ældste vuggestuebørn inddrages i de daglige gøremål med at tømme

opvaskemaskinen, finde legetøj frem, dække bord osv. Ved at hjælpe til med meningsfulde og nødvendige gøremål, føler de sig værdifulde og vigtige i institutionen. Mange børnehavebørn er glade for at komme i vuggestuen, tilbringe tid med de små børn og med både velkendte som nye voksne. En af de aktiviteter, de store børnehavebørn holder af, er at "læse" en for dem velkendt bog for et 2 årigt barn, der formår at lytte til en kort historie. Hvad betyder det for dem? For det ældste barn er det en lærerig øvelse, der gennem det lille barns beundring og vores anerkendelse og ros styrker barnets selvværd og indre styrke. Det yngste barn udstråler en særlig glæde og interesse og føler sig samtidig anerkendt som noget særligt ved at blive udvalgt til at få læst højt af en af de store, dygtige børn. Dets selvværd styrkes.



---

## Krop, sanser og bevægelse

”Børn er i verden gennem kroppen, og når de støttes i at bruge, udfordre, eksperimentere, mærke og passe på kroppen – gennem ro og bevægelse – lægges grundlaget for fysisk og psykisk trivsel.

Kroppen er et stort og sammensat sansesystem, som udgør fundamentet for erfaring, viden, følelsesmæssige og sociale processer, ligesom al kommunikation og relationsdannelse udgår fra kroppen”.



***Den styrkede pædagogiske læreplan, Rammer og indhold, s. 42-43***

Pædagogiske mål for læreplanstemaet:

1. Det pædagogiske læringsmiljø skal understøtte, at alle børn udforsker og eksperimenterer med mange forskellige måder at bruge kroppen på.
2. Det pædagogiske læringsmiljø skal understøtte, at alle børn oplever krops- og bevægelsesglæde både i ro og i aktivitet, så børnene bliver fortrolige med deres krop, herunder kropslige fornemmelser, kroppens funktioner, sanser og forskellige former for bevægelse.

Børnene oplever glæde ved, accept af og forståelse for deres egen krop og bevægelse, ved at bruge kroppen meget. Vi har ofte sat musikken til i gruppen, hvor børnene danser og bevæger sig frit til forskellige rytmer. Det styrker barnets sundhed og velvære at bruge sin krop og det styrker barnet i troen på, at det kan noget, at det selv kan være med til at udforske verden omkring sig gennem sin krops fysiske formoden. Børnene vælger ofte, at få sat musikken til og danse.

Vi har gode spændende fysiske læringsrum rum, der er indrettet, så der både giver muligheder for at bevæge sig og finde plads til ro i kroppen. Børnene bruger f.eks. gangen til de fysiske lege/løbe med træheste, trille på bananer, lege gemme lege m.v.

Vi arbejder med de forskellige sanser. Nogle gange som et emne, ellers som en del af det daglige. F.eks. fodbad, massage, gå i forskellige materialer så som blade, sten, kugler, sand, græs m.v. i bare fødder eller mærke med hænderne. Smager og dufter på forskellige madvarer, lytter til forskellige lyde og ser forskellige ting. Vi leger med følekassen, hvor der er mange spændende ting, som børnene kan mærke og gætte hvad de mærker med hænderne.

Børnene kan lege med forskellige sanseplader, så de kan understøtte deres følesans. De hører og danser til musikken. De kan trække sig tilbage og finde ro i kroppen, en sofa de kan hvile sig på, sækkestole, puder og tæpper, som de kan lægge sig med på gulvet. Børnene finder selv massage kassen frem, hvor de finder ro i kroppen, når de massager hinanden med forskellige ting f.eks. svamp, børste, fjer, pensel m.v. Børnene hviler sig på gulvet, hvor de lytter til en historie, enten fra CD, eller en voksen der læser højt. Ligeledes, efter børnene har spist deres madpakker, finder kroppen ro i, at børnene læser hver deres egen bog, eller synger i deres egen sangbog. Til udvikling af deres finmotorik laver de perleplader, tegner, klipper, klitrer, laver puslespil, leger med modellervoks, hammerbræt, perlekæder, laver forskellige kreative ting m.v.

Når børnene spiser deres madpakker, sanser de hvad de spiser, der bliver snakket om hvor kommer maden fra, hvad er børnenes livret m.v. En tryk atmosfære omkring måltidet giver ro i kroppen og skaber et hyggeligt samvær.

Vi vægter højt, at børnene bliver selvhjulpne og finder glæden ved at tage tøj af og på og selv gå på toilettet. De ældste børn er søde til, at hjælpe og guide de yngste børn. Der bliver nakket i garderoben om vejr og vind hver dag. Børnene tjekker selv, ved at kigge ud af vinduet, eller går helt ud til døren og mærker efter, hvad skal vi mon have på af udendørs i dag.

Vi arrangerer lege og forskellige aktiviteter, så børnene kan bruge deres krop i fællesskabet med andre børn og voksne. Både til den daglige samling, i legetiden ude og inde. Hver fredag er vi i gymnastiksalen, hvor børnene udfolder deres kropslige færdigheder gennem mange og forskellige artede motoriske aktiviteter. Børnene er aktivt deltagende, f.eks. gennem sanglege hvor de lærer at koble bevægelse og sprog sammen. Gennem motorisk træning, som også understøtter og stimulerer børnenes grov motorik. Børnene øver sig f.eks. på løb, gadedrengeløb, trille, kravle, hoppe, hinke, ved voksen i gang sat aktivitet. Vi laver forskellige motoriske baner, balancebom og andre redskaber, hvor børnene frit kan udfolde deres grov motorik, så som klatre, springe, hoppe, svinge i tov, hoppe på trampolin m.v. Børnene er også selv- og medbestemmende, de vælger frit, om de vil udfolde sig med bolde, hulahopringe, ærteposer, eller lege frit i det store rum, udvalget er stort. Børnenes kropslige erfaringer understøttes og der læres hele tiden nye ting. Den voksne er deltagende, så børnene bliver motiveret til at bevæge sig, de viser glæde ved bevægelse og kropslige udfoldelse. De yngste aflæser de ældstes formoden og øver sig på, at lave det samme.

Vi er i vinterperioden i svømmehallen i Skærbækcentret hver uge. Der bliver motorikken og koordineringen og sanserne udviklet. Ligeledes det sociale i forhold til hinanden og en anden børnehave, som vi er sammen med.

Udendørs har vi en stor og varieret legeplads, der indbyder til at bevæge kroppen. Der er gynger, klatretårne, boldbaner, balancebom, ruchebaner, cykler m.v. Desuden har vi en dejlig skovlegeplads, hvor børnene bygger med træstammer, klatrer i træer, løber og triller op og ned bakkerne. De kan finde ro og fordybe sig og de kan lege i fællesskabet.

I vores nærmiljø er der flere store, anderledes og spændende legepladser, som vi gør

brug af. F.eks. et stort klatrespindelvæv og kæmpe hoppepude og en fin skov legeplads, samt andre legeredskaber. Vores klitter, skove og diger bruger vi ofte. Ude i naturen er der højder og terræn forskel der giver muligheder for at klatre og udvikle motorikken.

Vi har en uddannet motorik lærer, der samtidig har kursus i trampolin spring. Børnene bliver hurtigt opdaget, hvis der skal gøres en ekstra indsats, omkring et barns motoriske udfordringer. Hvis vi ikke selv kan få det til at lykkes, kontakter vi børnefysioterapeuten, med henblik på en evt. udredning af barnets motoriske udfordringer.

Børnene oplever bevægelsesglæde, leg, kreativitet og fysisk udfoldelse i hele børnehaven, i puderummet, gymnastiksalen, på legepladsen og ikke mindst når vi er på ture på Rømø. Deres fin og grov motorik udvikles hver dag i mange forskellige sammenhænge.

Vi deltager hvert år i 2 kampagner Hoppeline og legedage, som er baseret på motoriske lege, sange og fortællinger. De bliver afholdt i gymnastiksalen eller ude på legepladsen.

I samspil med de andre læreplans temaer står krop, sanser og bevægelse ikke alene. Børnene lærer at aflæse kropssprog og tage hensyn til andre og selv at sætte grænser. Samtidig foregår der en sproglig læring. Børnene lærer ved at se de andre børns korpsprog, høre sproget, og i tumleleg mærker de egen og andres krop. De finder glæde ved naturen ved at opholde sig meget der.

Læreplanstemaet : Krop, Sanser & Bevægelse.

Børn er i verden gennem kroppen og når de støttes i at bruge, udfordre, eksperimentere, mærke & passe på kroppen - gennem ro & bevægelse - lægges grundlaget for fysisk og psykisk trivsel.

Hvordan har vi i vores pædagogiske læringsmiljø fokus på at støtte børnene i at erfare verden med deres krop og gennem deres krop ?

Børnene udforsker sig selv og andre. De små børn får øje på sig selv i gulv spejlet og børnene skiftes i deres parallelleg til at vise, hvad de finder på i det sociale samspil med hinanden. Vores mål er, at børnene skal kunne overskue det pædagogiske læringsmiljø, så der hverken er for mange eller for lidt indtryk i det pædagogiske læringsmiljø vi har hele dagen.

Vi deler børnene op i 2 grupper, så de derved bedre kan overskue den aktivitet - og det miljø, de befinder sig i.

Eksempler: 1) Vi indretter små "legezoner", hvor børnene har en overskuelig leg med legetøj vi vælger til de helt små børn og hvor de lidt ældre børn får med/ selvbestemmelse i valget. Legeområdet kan være et bord, vores store gulvpude eller en legekrog, hvor især de ældre børn elsker at lege uforstyrret. Her oplever de gennem dem selv, deres krop og de andre børn, hvad de kan med både krop og hjerne ved at de for eksempel bygger tårne, bondegårde eller lægger puslespil. 2) Vi organiserer forskellige lege med fokus på motoriske aktiviteter, hvor vi er rollemødder ved selv at bevæge os med børnene. Sanglege, hvor vi bruger kroppen, styrker både børnenes krop, sanser og bevægelse men også deres kommunikation/sprog, deres alsidige personlige udvikling & deres sociale udvikling. Vi snakker og synger om kroppen og de ældre børn øver sig på at tegne kroppen.

2) Børnene bliver understøttet i at eksperimentere & bruge kroppen i puderummet. De elsker

at kravle/gå/løbe op og rulle/kravle/hoppe ned fra de store puder i deres leg og i det sociale samspil med de andre børn. Det pædagogiske personale er nærværende, støttende og engagerede.

3) Vi går på opdagelse med kroppen i naturområdet på vores legeplads. Her stimulerer vi barnets tre motoriske sanser (den taktile, vestibulære og muskulære) ved at vi går på den ujævne skovbund, går over små forhindringer og op og ned af bakkerne. Barnets andre fire sanser (lugte, smage, se & høre sans) stimuleres ved at vi lugter til blomster/mos, smager på brombær, ser på fugle og træer, der bevæger sig i vinden og lytter til fugle, hunde og fly. På legepladsen og på ture har vi blik for aktiviteter og udflugtsmål, der indbyder til bevægelse. Eksempelvis har vi gynger, mini klatretårn, kørebane, legehus, lege sandområde og rutsjebane på legepladsen. På legepladsen er vi bevidst om at følge det enkelte barns bevægelsesinitiativer, så børnene oplever selv- og medbestemmelse, som en naturlig del af deres dannelsesproces. Vi planlægger ture med bevægelsesindhold til f.eks. Lyng/skovområde, hvor børnene selv kan gå, løbe og lege & lokale legepladser, hvor der er større legetårne, hoppepuder, balancebaner og hermed flere udfordringer.

Dokumentation: Vi synliggør børnenes kropslige lege- og læreprocesser ved dialogen med forældrene, ved at hænge malerier / fotos med kort tekst op over små emneforløb.

Vi er bevidste om at veksle mellem bevægelse og ro i hverdagen. Børnene får eksempelvis blid berøring/tryk/prik under "Lille Peter Edderkop" samtidig med at de slapper af og får velvære i kroppen.

Under middagssøvnen restituerer hjerne og krop. Vi vækker som regel ikke børnene fra deres middagssøvn, da der sker mange væsentlige processer i deres hjerner, ligesom kroppen får den afslapning som barnet har brug for.

---

## Natur, udeliv og science



”Naturoplevelser i barndommen har både en følelsesmæssig, en kropslig, en social og en kognitiv dimension.

Naturen er et rum, hvor børn kan eksperimentere og gøre sig de første erfaringer med naturvidenskabelige tænke- og analysemåder. Men naturen er også grundlag for arbejdet med bæredygtighed og samspillet mellem menneske, samfund og natur.”

**Den styrkede pædagogiske læreplan, Rammer og indhold, s. 44-45**

Pædagogiske mål for læreplanstemaet:

1. Det pædagogiske læringsmiljø skal understøtte, at alle børn får konkrete erfaringer med naturen, som udvikler deres nysgerrighed og lyst til at udforske naturen, som giver børnene mulighed for at opleve menneskets forbundethed med naturen, og som giver børnene en begyndende forståelse for betydningen af en bæredygtig udvikling.
2. Det pædagogiske læringsmiljø skal understøtte, at alle børn aktivt observerer og undersøger naturfænomener i deres omverden, så børnene får erfaringer med at genkende og udtrykke sig om årsag, virkning og sammenhænge, herunder en begyndende matematisk opmærksomhed.

Børnene får mangeartede naturoplevelser der kan inspirer børnene til at eksperimentere og opleve glæde ved at være i naturen, samt at udvikle respekt for naturen og miljøet.

Vi er omgivet af den smukkeste og mest varierende natur. UNESCOs - naturarv vadehavet, gode strande, diger, søer, skove/plantager og enge. Vi tager på mange ture rundt omkring i nærmiljøet og på hele øen, både på gåture og i bussen som vi har hver anden måned.

Hver dag, når vi skal ud i naturen, finder børnene selv ud af hvordan vejret er i dag, de ser, lytter og mærker ud af døren. Så tager de tøj på efter vejrforholdene og får en snak om, hvad det er nødvendigt, at tage på netop den dag. Regner, sner det, eller er det varmt og solskin! Vores refleksevene er en naturlig ting for ørnene at tage på, hver gang vi forlader børnehaven, enden i bus eller på gåben. Børnene er meget bevidste om, hvorfor vi tager veste på. Vi skal ses og passes godt på i trafikken og naturen.

Vi er i naturen dagligt, vores legeplads er indrettet varierende, med mange gode legeomuligheder. En legeplads med boldbaner, redskaber m.v. og med skov i den ene ende. Vi følger årets gang og snakker med børnene om, hvad der sker i naturen lige nu. Om vinteren tumler vi i sneen, laver snemænd og følger dem, når tøvejret går ind, hvad sker

der med sneen, hvad er sne, hvor kommer den fra m.v. Vi kælker på snebakkerne i børnehavens skov legeplads, finder is og sne på planterne. Om foråret finder vi små udsprungne planter og grene. Sommeren byder på vandleg og dette elements muligheder. Efteråret oplever vi hvad der sker med farverne på bladene, hvorfor bliver der koldere og hvad sker der med dyrene, når det bliver koldere m.v.

Vi har en stor skovlegeplads hvor børnene kan udvikle deres sanser, motoriske aktiviteter, stillelege og fordybelse og til at eksperimentere med vand, ild og jord/sand og planter. Naturen er oplagt til at børnene leger i grupper, hvorved sprog og sociale kompetencer udvikles. Vi har en bålplads, vandkasseløb, sandkasse og tilgængelighed til vand på legepladsen. Vi har planteområder, hvor vi sår frø og følger dets udvikling fra frø til plante. Et område hvor insekterne trives og studeres ivrigt. En sommerfugl busk, hvor sommerfuglene bliver fulgt på nær hold. Der bliver plantet i krukke, hvor børnene får ansvar for at passe og pleje blomsterne. De lærer at undres over, hvad der sker med planten, når de ikke bliver vandet. Vi har fuglekasser sat op og følger fuglene fra de lægger æg og til der kommer fugleunger ud af fuglekasserne. Vi fodrer fuglene om vinteren og følger dem fra køkkenvinduet. I skoven finder vi insekter under træbarken og i skovbunden. De bliver studeret ivrigt, synger forskellige natur sange f.eks. "mariehønen evigglad", når vi møder en mariehøne. Vi læser bøger om de forskellige insekter. Vi arbejder med forskellige emner, hvor vi fordyber os i bestemte insekter f.eks. bien, hvor vi besøger biavleren og ser hvordan han slynger honning, ser voksen i bistaderne, følger bierne og ser hvordan de finder nektar i blomsterne, spiser honningmad m.v. I legepladsens skov bliver der lavet huse af træstumperne f.eks. Pippis hus og hr. Nilson bliver lavet at en lille træstup og Pippi af en større træstup. Fantasien bliver udfoldet, det sociale og motoriske elementer bliver styrket på tværs af alder og køn.

Vi har en trækvogn der altid er klar med diverse ting vi kan bruge på vores vadehavsture. F.eks. artsbestemt duge, bøger til de forskellige vadehavsdyr, spande, skovle, forstørrelsesglas m.v.

Vi har alt hvad vi skal bruge til at undersøge naturen med i vores skur, så det er nemt at sætte frem. Børnene kan frit bruge de forskellige ting såsom forstørrelsesglas, bæger, pincet, forskellige bestemmelsesduge m.v.

Børnene laver mange spændende kreative og fantasifulde natur ting til ophæng inde i børnehaven f.eks. bliver grene brugt til Rudolf gevir på billedet til jul. Laver flotte juledekorationer af øens mange fine natur materialer. Laver strandbilleder af skaller, finder vilde planter og sætter på pap m.v. Vi artbestemmer både dyr og planter.

Vi gemmer et ynglings plastikdyr i en pose med vand og ser hvad der sker, når de kommer i fryseren og op igen efter et par dage. Vi laver udstilling med fund fra skov og strand. Studerer dem i forstørrelsesglas, tæller f.eks. ben på insekterne vi finder m.v.

Vi deltager hvert år i kampagnen fra naturfredningsnævnet, "naturens dag" hvor vi samler affald i nærmiljøet og på stranden. Vi sorterer og vejer affaldet og får en snak om, hvorfor det er vigtigt at passe rigtig godt på naturen og dyrelivet omkring os. Børnene er meget opmærksomme og bevidste omkring affald, når vi er på ture. De finder altid affald der skal med hjem i skraldespanden eller sorteringsspandene. Vi besøger genbrugsstationen og ser hvordan affald kan sorteres og genanvendes.



Vi har en skovlegeplads i skoven midt på øen, hvor børnene kan udfolde sig motorisk og samtidig opdage og undres ved de natur oplevelser der er, lige hvor fællesskabet i legen foregår. Vi lytter til fuglestemmer og vinden der rusker i træerne. Vi er heldige, at vi ofte oplever rådyr på nært hold, når vi er på ture rundt på øen.

Alle de erfaringer børnene får i naturen, får indflydelse på den måde barnet senere vil bruge og opleve naturen og naturfænomener på. Vi lærer børnene hvorfor det er vigtigt at passe godt på naturen og de dyr der færdes i naturen. Når vi er i naturen bruger vi kroppen og sanserne til at mærke, dufte og smage på naturen. Vi snakker med børnene om, alt hvad vi oplever ude i naturen f.eks. hvordan vejret er i dag, skal vi have sol-creme på og hvorfor, hvilke årstid har vi m.v. Børnene udvider deres nysgerrighed, ordforråd og horisont. Naturen er et aktivt rum for udvidelse af børnenes deltagelses muligheder i fællesskabet på tværs af alder, køn, kultur og interesser.

Læreplanstema : Natur, udeliv og science.

Oplevelser i naturen, hvor børnene bruger deres sanser og får mulighed for at opleve menneskets forbundethed med naturen, er afgørende for børnene i deres familie - og institutionsliv. Vi må give børnene mulighed for at undersøge naturfænomener og gøre dem nysgerrige på at udforske naturen.

Hvordan gør vi det ?

Vi prioriterer udelivet og går så vidt muligt ud med børnene hver dag. Vi arrangerer ture til både skov/lyng og strandområder, hvor børnene kan eksperimentere, udforske og fordybe sig i naturen. Vi undersøger træstubbe, hvor der gemmer sig smådyr, leger fangelege i lyngområdet, fordyber os på stranden, når vi finder, snakker om og tæller krabber og muslinger. Vi finder dyrene på ipads, og læser om, hvad de spiser og om deres levemåder. Vi organiserer aktiviteter, der giver børnene kendskab til naturens årstider. Går på legepladsen og tager på gå/cykel eller busture, hvor vi ser og oplever træer, skov, himmel og hav. Vi snakker om, hvordan himlen ser ud, om vi kan se den blå himmel, om der er skyer, solskin eller regn. Vi synger sange, der relaterer til årstider og højtider. Vi læser bøger om vejret og følger børnenes perspektiv, når de har et ønske om en bestemt bog, leg eller sang. Årstidernes omskiftelige muligheder.

I foråret samler vi små buketter & grene og mærker varmen på vores kroppe. Ser på og snakker om lyset, der vender tilbage. Til påske maler børnene på påskeæg, vi bygger små reder og børnene maler på genbrugsmaterialer, som bliver til kyllinger eller påskehøner. Om sommeren leger vi med vand, finder kar frem, hvor børnene kan lege med vand, sand og andre naturting. Børnene kan med større lethed bevæge sig i mindre tøj under de mange fysiske aktiviteter, hvor de løber, kravler, går, rutsjer og gynger. Vi maler med vandfarver udenfor. De lidt ældre børn spiser ofte ude, hvor vi lytter og ser på fugle og mærker velværen ved at befinde sig i naturen og glæden ved at spise i et hyggeligt fællesskab under åben himmel.

I efteråret samler vi blade, snakker om farver, maler med forskellige farver og laver efterårs colache, hvor børnene limer pressede blade og blomster på karton. Vi laminerer bladene og hænger dem op i vores troldegren.

Vi samler bær, som vi nyder at smage på. Børnene laver små "efterårs glas", hvor de samler bær, pinde, blomster og grene og kommer dem i glassene. De fylder, med lidt hjælp, glassene op med eddike. Vi nyder alle det æstetiske ved at se på glassene, snakke om, hvad der er i dem og børnene får dem senere med hjem, så de kan pynte i deres eget hjem. Om vinteren mærker vi kulden og ser på mørket om morgenen. Vi gør os erfaringer med is og sne. Børnene går på de frosne vandpytter og mærker og smager på sneen. I frostvej



laver vi "Is - cirkler", hvor børnene samler natur ting fra skoven, der lægges op i tallerkener. Når vi dagen efter ser på vandet er det frosset til is, hvilket skaber stor interesse og forundring. Naturfænomenen - kunstværket hænges op ude under halvtaget, hvor vi kan se dem inde fra stuen.

---

## Kultur, æstetik og fællesskab

”Kultur er en kunstnerisk, skabende kraft, der aktiverer børns sanser og følelser, ligesom det er kulturelle værdier, som børn tilegner sig i hverdagslivet.

Gennem læringsmiljøer med fokus på kultur kan børn møde nye sider af sig selv, få mulighed for at udtrykke sig på mange forskellige måder og forstå deres omverden.”



**Den styrkede pædagogiske læreplan, Rammer og indhold, s. 46-47**

Pædagogiske mål for læreplanstemaet:

1. Det pædagogiske læringsmiljø skal understøtte, at alle børn indgår i ligeværdige og forskellige former for fællesskaber, hvor de oplever egne og andres kulturelle baggrunde, normer, traditioner og værdier.
2. Det pædagogiske læringsmiljø skal understøtte, at alle børn får mange forskellige kulturelle oplevelser, både som tilskuere og aktive deltagere, som stimulerer børnenes engagement, fantasi, kreativitet og nysgerrighed, og at børnene får erfaringer med at anvende forskellige materialer, redskaber og medier.

Jo rigere udtryksformerne er, jo mere varieret bliver børnenes opfattelse af sig selv, andre og omgivelserne. De finder deres personlige og sociale identitet ved mange forskellige oplevelser. Vi fremmer f.eks. børnenes glæde og fællesskabsfølelse ved, at de eksperimenterer og får erfaring med forskellige kreative materialer, så som male, ler, tegne, m.v. De færdige ting bliver udstillet i de forskellige rum, så de kan finde glæden og stoltheden over deres færdige resultater. Ligeledes når børnene finder ting i naturen, skal det tages med og udstilles.

Vi har mange store og gode vægge, så vi kan hænge forskellige ting op, som vækker børnenes interesser. F.eks. plakater af fugle, naturen, forskellige ansigtsudtryk, tal rækkefølgen, bogstaver, rim og ræmser, sange m.v. alt noget der vækker børnenes nysgerrighed og interesse for at lære og finde nye ord.

Vi følger de forskellige traditioner jul, fastelavn, påske og fejrer børnenes fødselsdage. Omkring jul og påske er vi traditionen tro til gudstjeneste i kirken, sammen med børnene og deres bedsteforældre. En oplevelse der giver fællesskab på tværs af generationer og gode minder for alle. Der bliver klippet og klistret til alle 3 højtider. Bl.a. får vi besøg af julemanden til jul, julefrokost, julekalender m.v. Udklædning og slå katten af tønden til fastelaven og påskejagt efter påskeæg til påske. Vi synger sange og leger sanglege der passer til de forskellige traditioner. Traditioner som børnene kan huske fra år til år. Ved

børnefødselsdage bliver barnet fejret med noget spiseligt, som de selv har medbragt og selv deler ud til alle. Det er barnets dag og barnet må vælge hvad alle skal lave i børnehaven den dag. Vi synger fødselsdags sange og pynter børnehaven op med flag og lys. Det store flag med barnets navn og alder står ude i gangen, så alle ved hvem der har fødselsdag og skal fejres. Vi afholder sommerfest i samarbejde med forældrerådet, forskellige steder på øen, eller i institutionen. Traditionen på Rømø er, at alle bedsteforældrene bliver inviteret med til festen.

Vi har udklædningstøj i alle afskygninger, som stimulerer deres fantasi i legen. Vi har mange forskellige instrumenter, som jævnligt er fremme og bliver spillet på. Børnene vælger ofte musik på CD'en. Danser og synger og finder glæden ved sig selv og fællesskabet. Vi har bøgerne synlige fremme, så de frit kan vælge hvilke bog de vil læse i eller en voksen kan læse for dem.

Vi bruger IT til at finde ny viden, understøtte sange m.v.

Når vi er i svømmehallen møder vi den ældre generation, som svømmer ved bassinet lige ved siden af os. Børnene får en snak med de ældre og de nyder hinandens kontakt. De føler en hvis samhørighed, for de møder de samme hver uge vinteren over. Ligeledes er vi jævnligt på kunst udstilling i Skærbækcentret, som har mange forskellige kunst udstillinger i årets løb. Vi ser og oplever dem alle, i den periode, hvor vi er til svømning. Børnene bliver inspireret af de forskellige udstillinger, der vækker deres fantasi, kreativitet og nysgerrighed. De får en ny viden og en ny læring ved at se, hvordan de forskellige materialer kan bruges.

Vi besøger biografen på biblioteket i Toftlund en gang imellem. Bliver inviteret til skolens teater forestilling på skolen i Skærbæk en gang årligt. Besøger Peters jul i Ribe omkring juletid, hvor der er fortælling og juleudstilling. Besøger Tønninggård med naturudstilling omkring vadehavet og dyr på Rømø. Besøger Komandørgårdens museum, hvor børnene oplever, hvordan man boede i gamle dage.

I vores lokalsamfund har vi mange kulturelle muligheder. Vi har bl.a. havnen, en hestefarm med over 100 heste, brandstationen og vi besøger de forskellige arbejdspladser på øen, hvor børnenes forældre arbejder.

Vi har vores årlige udflugt til Bonni zoo, hvor børnene stifter bekendtskab med de forskellige dyr. Finder glæden ved en fælles oplevelse og at de ældste kan huske, at de har været der før.

Alle de fælles oplevelser styrker børnenes leg, dannelse og læring. De inddrager ofte det oplevede i deres leg. F.eks. når vi har været hos hestefarmen, så bliver der leget heste i børnehaven, de skal fodres, rides på og passes. Når vi har været på Tønninggård, så fortæller de, når de ser en fugl ved f.eks. havnen som de også har set udstopet på museet.

Vi har samarbejde med en dansk sindet børnehave på Sylt, som vi besøger på skift. Børnene lærer derved om en anden kultur og sprog brug. Vi har børn der har en anden tro end den kristne og derved lærer børnene, at det at visse ting de forskellige kulturer

ikke må f.eks. spise grise kød. Børnene lærer derved om dannelse, baggrunde, identitet, historie, normer, sædvaner og om at forankre værdier, der kan fungere som rettesnor for, at barnet kan handle på en hensynsfuld, demokratisk og respektfuld måde i fællesskaber med andre.

Børnene udvikler forskellige færdigheder gennem f.eks. æstetiske oplevelser så som sang, musik og dans. Sproget bliver udvidet med de mange forskellige kulturelle oplevelser. Børnene udvikler deres forskellige færdigheder når de er kreative f.eks. finmotorikken. Deres fælleskabsfølelser forstærkes hver gang vi er ude og opleve nye kulturelle ting. Børnene viser en tilknytning og en samhørighed. De hjælper hinanden, når nogle har brug for hjælp. De bliver en del af en større helhed.

Læreplanstemaet : Kultur, æstetik og fællesskab.

“Kultur, æstetik og fællesskab handler både om en kunstnerisk, skabende tænkning, der aktiverer sanser og følelser samt om de kulturelle rødder og værdier, barnet tilegner sig i hverdagslivets arenaer. Det er gennem kultur, at barnet kan møde nye sider af sig selv, få mulighed for at udtrykke sig på mangfoldige måder og forstå andre børn og voksne samt omverdenen. Teamet indeholder de tre perspektiver: Kultur, æstetik og fællesskab.”

Kilde: Dorthe Filtenborg/” Den styrkede pædagogiske læreplan,” Dafolo.

Hvilke aktiviteter planlægger vi for at støtte børnene i deres kreativitet og i de kulturelle rødder og værdier i hverdagen ?

Vi læser bøger og tilpasser disse til børnenes alder og interesse. Herved får børnene gode, kulturelle indtryk - både alene og i det større fællesskab. Vi lytter til kendte sange, som vi tidligere har sunget med børnene i samlingen. Når vi præsenterer nye sange bruger vi ofte iPad'en, for at understøtte deres læring visuelt. Børnene bliver præsenteret for forskellige måder at udtrykke sig kunstnerisk på. Vi synger, lærer børnene sanglege, maler med forskellige farver, hvor vi eksempelvis både bruger fedtfarver, fingermaling og pensler. Særligt til jul, fastelavn og påske organiserer vi klippe, tegne, male og klistre aktiviteter og tilpasser aktiviteterne efter børnenes motivation, nysgerrighed og formåen.

Ved at tilpasse kreative aktiviteter efter børnenes udviklingsniveau, kan de, ved selv at få lov at improvisere, sanse og lege med farver, pailletter, lim og papir, få en oplevelse af, at det er deres projekt, der skaber glæde, succes og stolthed både under processen og når de får “kunstværket” med hjem.

Vi arrangerer ture til lokale, kulturelle steder som f.eks. til : Biblioteket, kirken og kunstudstillinger. På biblioteket deltager vi i musik, sang & leg sammen med andre børn og voksne fra område Skærbæk. Når vi i sensommeren har besøgt den lokale kunstudstilling på havnen, har børnene kunnet genkende dyr i træ og sten. Her har vi kunnet se, at de ældste vuggestuebørn har været optaget og interesserede i kunstværkerne, hvor de eksempelvis har kunnet genkende en ugle og sæl i træ/sten.

Til julegudstjenesten har børnene udvist nysgerrighed og glæde ved at betræde den smukke kirke, lytte til roen, musikken og til præsten julehistorie. Det har været tydeligt, at både busturen, kirkegangen og det efterfølgende fællesskab med bedsteforældre i præstegården har gjort stort indtryk på børnene. De har herved fået indtryk i både æstetikens, kulturens og fællesskabets verden.

Æstetiske indtryk skaber vi i samarbejde med forældrene ligeledes ved institutionsstart, når vi sætter barnet hus op i et flot, træ indrammet fotogalleri på væggen inde i vuggestuen. Forældrene bliver bedt om at lime fotos af barnet, forældrene, evt søskende og bedsteforældre på karton. Vi klipper taget og skriver barnets navn og fødselsdato på huset. Børnene har stor glæde af at kravle/ gå hen til huset og besøge deres familie i løbet af dagen. Vi øver at finde far, mor, søster/bror med børnene og bruger ofte husene som udgangspunkt til kommunikation med børnene.

Herudover er vi opmærksomme på at pryde væggene med børnenes malerier og kunstværker, hvilket både skaber smukke rammer i garderoben/ på stuen - men også fremhæver børnenes små kunstværker. Når børnenes malerier hænger i garderoben, indbyder det til at forældrene sammen med barnet beundrer kunstværkerne, hvilket skaber glæde hos både børn og forældre. Børnenes selvværd styrkes også herved.

---

# Evalueringskultur

---



”Lederen af dagtilbuddet er ansvarlig for at etablere en evalueringskultur i dagtilbuddet, som skal udvikle og kvalificere det pædagogiske læringsmiljø.

Lederen er ansvarlig for, at arbejdet med den pædagogiske læreplan evalueres mindst hvert andet år med henblik på at udvikle arbejdet. Evalueringen skal tage udgangspunkt i de pædagogiske mål og herunder en vurdering af sammenhængen mellem det pædagogiske læringsmiljø i dagtilbuddet og børnenes trivsel, læring, udvikling og dannelse.

Evalueringen skal offentliggøres.

Lederen af dagtilbuddet er ansvarlig for at sikre en løbende pædagogisk dokumentation af sammenhængen mellem det pædagogiske læringsmiljø og børnenes trivsel, læring, udvikling og dannelse. Den pædagogiske dokumentation skal indgå i evalueringen.”

***Den styrkede pædagogiske læreplan, Rammer og indhold, s. 50-51***

Det er ikke et lovkrav at beskrive dagtilbuddets dokumentations- og evalueringspraksis i den pædagogiske læreplan, men det kan være en fordel i udarbejdelsen af læreplanen at forholde sig til den løbende opfølgning og evaluering af indholdet i læreplanen.

## **Hvordan skaber vi en evalueringskultur, som udvikler og kvalificerer vores pædagogiske læringsmiljø?**

### **Det vil sige, hvordan dokumenterer og evaluerer vi løbende vores pædagogiske arbejde, herunder sammenhængen mellem det pædagogiske læringsmiljø og de tolv pædagogiske mål?**

Her kan I kort beskrive jeres arbejde med at etablere en evalueringskultur som en del af det daglige pædagogiske arbejde. I kan fx beskrive, hvordan I arbejder systematisk med evaluering, om I arbejder med særlige metoder, om I arbejder eksperimenterende eller undersøgende med et særligt fokus, samt hvordan, hvor ofte og i hvilke fora I drøfter og reflekterer over jeres pædagogiske praksis mv.

>Skriv her.<

---

**Hvordan evaluerer vi arbejdet med den pædagogiske læreplan, som skal foretages mindst hvert andet år?**

Her kan I fx kort beskrive, hvordan evaluering af læreplanen kan ses i forhold til jeres evalueringskultur i hverdagen.

>Skriv her.<



# Her kan I finde yderligere inspiration til arbejdet med den pædagogiske læreplan

Til at understøtte og inspirere jeres videre arbejde med den styrkede pædagogiske læreplan er der udviklet en række øvrige materialer. Alle inspirationsmaterialer – nuværende og kommende – kan findes på [www.emu.dk/omraade/dagtilbud](http://www.emu.dk/omraade/dagtilbud)



**Redskab til selvevaluering** er en ramme til systematisk at analysere jeres praksis inden for centrale områder i den styrkede pædagogiske læreplan.



**Redskab til forankringsproces** indeholder fem tilgange til, hvordan I kan arbejde med forandring og forankring af et stærkt pædagogisk læringsmiljø.



Film introducerer indholdet i og illustrerer hovedpointer fra publikationen *Den styrkede pædagogiske læreplan*.



Forskellige tematiske materialer **dykker ned i viden om et tema og giver inspiration til dialog og handling.** Her er bl.a. materialer om **evaluerende pædagogisk praksis, som understøtter en systematisk tilgang til det at evaluere.**

Der offentliggøres løbende nye temaer.

Alle materialer kan findes på [www.emu.dk/omraade/dagtilbud](http://www.emu.dk/omraade/dagtilbud)



Pædagogisk læreplan

© 2019

Danmarks Evalueringsinstitut og Børne- og Socialministeriet

Citat med kildeangivelse er tilladt

Design: BGRAPHIC

